

Vácrátóti Tornaterem Tűzvédelmi szabályzata

Készítette:

Fehér Csaba
Tűzvédelmi megbízott
(osz: 1060331/20180905)
2022.08.10.

TARTALOMJEGYZÉK

Bevezető	3
<i>Tűzvédelmi szempontból meghatározó tényezők:</i>	<i>4</i>
Tűzvédelmi Szabályzat hatálya.....	6
1.1. Személyi hatálya.....	6
1.2. Időbeni hatálya.....	6
1.3. Tárgyi hatálya	6
Tűzvédelmi ügyrend.....	7
Tűzvédelmi Előírások.....	13
3.1. A munkavállalók, tornatermet használók tűzvédelmi oktatása, tűzvédelmi szakvizsga	13
HASZNÁLATI SZABÁLYOK	15
3.2. Általános előírások.....	15
3.3. Közösségi létesítmények, kiállítás, vásár.....	17
3.4. Tűzveszélyes munka engedélyezése	18
3.5. Tűzjelző rendszer érzékelőinek kiiktatása	19
3.6. Éghető folyadék tárolása, kezelése.....	20
3.2. Dohányzás	20
3.7. Villamos biztonság	22
3.2. Tűzoltó készülékek, tűzoltó-vízforrások, beépített tűzjelző berendezés	23
3.2. A tűzvédelemmel és a Tűzoltósággal kapcsolatos büntető és szabálysértési rendelkezések 17/1968. (IV.14.) Korm. számú rendelet, 259/2011. (XII. 7.) Korm. rend. és a 368/2012. (XII. 17.) Korm. r. a tűzvédelmi hatósági feladatokat ellátó szervezetekről, a tűzvédelmi bírságról és a tűzvédelemmel foglalkozók kötelező élet- és balesetbiztosításáról szóló rendelettel módosítva, és 2012. évi II. törvény a szabálysértésekről, a szabálysértési eljárásról és a szabálysértési nyilvántartási rendszerről szóló rendelettel kiegészítve	23
TÉTELES TŰZVÉDELMI SZABÁLYOK.....	24
3.8. Előtérben, Közlekedőn betartandó tűzvédelmi előírások.....	24
3.9. Küzdőtér	25
3.10. Öltöző	26
3.11. Mosdó.....	26
3.12. Szertár	27
3.13. Irodahelység.....	28
3.2. Alapanyag tárolóban, betartandó tűzvédelmi előírások	29
3.3. Kazán helyiség betartandó tűzvédelmi előírások.....	30
Tűzriadó terv	32
4. Veszélyhelyzeti terv és alkalmazása.....	32
ZÁRÓ RENDELKEZÉS	35
Kiürítés számítás.....	41
MELLÉKLET.....	49

I. FEJEZET

Bevezető

A tűz elleni védekezésről, a műszaki mentésről és a tűzoltóságról szóló 1996 évi XXXI. törvény, az Országos Tűzvédelmi Szabályzat kiadásáról szóló 35/1996. (XII. 29.) BM rendelet, a Tűzvédelmi Szabályzat készítéséről szóló és az 54/2014. (XII. 5.) BM rendelettel módosított 30/1996. (XII. 6.) BM rendelet, a 300/2014. (XII. 5.) Korm. rendelet, valamint a 4/2015. (II. 27.) BM. rendelet alapján a Vácrátót Község Önkormányzat Vácrátót, Petőfi tér 6. szám alatti Tornaterem részére a tűz elleni védekezéssel kapcsolatos feladatokat a következők szerint szabályozom:

A Tűzvédelmi Szabályzat a Vácrátót Község Önkormányzatra (továbbiakban Önkormányzat) vonatkozó, a tűz elleni védekezés érdekében kiadott alapvető, egyben legfontosabb tűzvédelmi belső szabályozás, olyan munkáltatói intézkedéseket tartalmazó okmány, mely:

- az általános tűzvédelmi rendelkezéseken alapulón - figyelembe véve a helyi sajátosságokat - részletesen szabályozza a Tornaterem épület egységének a tűzvédelmét, annak tárgyi feltételeit, személyekre vonatkozó feladatait;
- tartalmazza az egységre vonatkozó, az ott munkát végző, vagy ott tartózkodó személyek által kötelezően megtartandó előírásokat, feladatokat, kötelezettségeket;
- meghatározza a szükséges tűzoltó-technikai ellátottságot, melyet a megelőző tűzvédelem biztosítása érdekében fenn kell tartani.

A tűz elleni védekezés (továbbiakban: tűzvédelem) célja és feladata az emberek testi épségének, életének, a megtermelt javaknak, a felhalmozott tőke védelmével a foglalkoztatás óvása és a pénzforgási sebességének biztosítása.

Ennek keretében feladata az önkéntes jogkövetés erősítése, az állampolgárok tűzvédelmi ismereteinek bővítése.

A tűzvédelmet hatékonyan a megelőzés szolgálja, ebből következően a tűzvédelmet szabályzó rendelkezések megtartása a munkáltató feladata.

Tűzvédelmi szabályzat jogszabályi alapját az alábbi rendelkezések alkotják:

- 1996. évi XXXI. sz. törvény
- 30/1996. (XII. 6.) BM rendelet a tűzvédelmi szabályzat készítéséről
- 54/2014. (XII. 5.) BM rendelet az Országos Tűzvédelmi Szabályzatról
- 259/2011. (XII. 7.) Korm. r. A tűzvédelmi hatósági feladatokat ellátó szervezetekről, a tűzvédelmi bírságról és a tűzvédelemmel foglalkozók kötelező élet- és balesetbiztosításáról
- 367/2012. (XII. 17.) Korm. r. a BM Országos Katasztrófavédelmi Főigazgatóság piac-felügyeleti eljárásának részletes szabályairól
- **44/2011. (XII. 5.) BM rendelet** a tüzesetek vizsgálatára vonatkozó szabályokról
Módosítja: 67/2012. (XII. 14.) BM r. Hatályos: 2013. 01. 02.
- **44/2011. (XII. 5.) BM rendelet** a tüzesetek vizsgálatára vonatkozó szabályokról
Módosítja: 84/2012. (XII. 28.) BM r. Hatályos: 2013. 01. 01.
- **45/2011. (XII. 7.) BM rendelet** a tűzvédelmi szakvizsgára kötelezett foglalkozási ágakról, munkakörökről, a tűzvédelmi szakvizsgával összefüggő oktatásszervezésről és a tűzvédelmi szakvizsga részletes szabálya
Módosítja: 67/2012. (XII. 14.) BM r. Hatályos: 2013. 01. 02.
- **50/2011. (XII. 20.) BM rendelet** a bejelentés köteles tűzvédelmi szolgáltatási tevékenységek megkezdésének és folytatásának részletes szabályairól
Módosítja: 67/2012. (XII. 14.) BM r. Hatályos: 2013. 01. 02.

Az Önkormányzat irányító személyeinek feladatát és felelősségét a Vácrátót Önkormányzat általános tűzvédelmi szabályzatában foglaltak alapján határozom meg.

Tűzvédelmi szempontból meghatározó tényezők:

- A Tornaterem közterület felől, szilárd útburkolaton keresztül megközelíthető.
- A Tornaterem épületében a lakossági igényeket kiszolgáló sportolási és szórakoztató tevékenység kapcsolódik.

A tűzvédelmi szaktevékenység ellátásával **Fehér Csaba** (tel.: 06704367708, e-mail: fehercsaba@safetyshield.hu) **Tűzvédelmi Főelőadó** (osz.: 1060331/20180905, OKTÁV Továbbképző Központ Zrt. 2509 Esztergom-kertváros Wesselényi u. 35-39.) urat, mint tűzvédelmi tevékenységet ellátót, bízom meg.

A tevékenység meghatározása:

A Petőfi Sándor Általános Iskola 2010. évben felépült tornaterme sportolási célra készült és erre a célra bérbevehető. Az iskola tornaterme kiválóan alkalmas különféle sportrendezvények megrendezésére. Teremtornák, sportnapok, bajnoki-, baráti- és edző-mérkőzések bonyolításán keresztül kultúrált sportolási lehetőséget biztosítunk az alábbi sportágak kedvelőinek:

- teremfoci,
- kézilabda,
- kosárlabda,
- röplabda,
- tollaslabda,
- asztalitenisz,
- tenisz,
- egyéb sportok.

A tornaterem alapvető funkciója az iskolai testnevelés, az iskolai programok kiszolgálása, ezért hétköznaponként 8.00-tól 15.00 óráig az iskolai programok, órák történnek. 8.00-22.00 óráig bérelhető a tornaterem rendszeres sport-szabadidős tevékenységre vagy alkalmi sport-szabadidős tevékenységre.

Tűzvédelmi Szabályzat hatálya

A tűz elleni védekezésről, műszaki mentésről és a tűzoltóságról szóló – 1996. évi XXXI. sz. Törvény a 30/1996. (XII.6.) BM rendelete, továbbá az Országos Tűzvédelmi Szabályzat kiadásáról szóló és az 54/2014. (XII.5.) BM rendelettel módosított 30/1996. (XII.6.) BM rendelet, a 300/2014. (XII.5.) Korm rendelet, valamint a 4/2015. (II.27.) BM rendelettel módosított 35/1996. (XII.29.) BM rendelet hatályba lévő rendeletek alapján a létesítmény tűzvédelmét a következők szerint szabályozom.

A tűzvédelmi szabályzat:

1.1. **Személyi hatálya** kiterjed a Tornaterem valamennyi munkavállalójára, bérlőjére, alvállalkozójára, látogatójára beosztására, nemre, korra való tekintet nélkül.

1.2. **Időbeni hatálya:** Tűzvédelmi Szabályzat **2022. augusztus 10**-én lép hatályba.

A hatálybalépést követő jogszabályi, tevékenységi körben beállt változások figyelembevételével átdolgozott – helyesbített, javított – szabályzat előírásait az Önkormányzat fennállása alatt köteles megtartani mindaddig, míg újabb szabályzat hatályon kívül nem helyezi azt.

1.3. **Tárgyi hatálya:** Jelen Tűzvédelmi Szabályzat tárgyi hatálya kiterjed a következő létesítményre, épületre:

Tornaterem, 2163 Vácrátót, Petőfi tér 6-8.

továbbá a fenti területen végzett minden olyan tevékenységre és tárolásra, melyekből a körülmények kedvezőtlen összjátéka során tűz keletkezésére lehet számítani.

1.4. A tűzvédelmi és a tűz megelőzés legfontosabb rendelkezéseit a fentiekben említett magasabb rendű jogszabályok, valamint a tevékenységgel kapcsolatos Magyar Szabványok a jelen létesítményt illetően szabályozzák.

1.5. A fentiek alapján utasítom az önkormányzati dolgozókat, hogy a tűzvédelmi előírásokat tanulmányozzák és az abban foglaltakat, tartsák be. Az utasítás be nem tartásáért és az ebből eredő mindennemű kárért az utasítás betartását elmulasztó a felelős.

1.6. Az érvényben lévő jogszabályok alapján a Tűzvédelmi Szabályzatot kiadom, amely kötelező érvényű a gazdálkodó egységgel jogviszonyban álló munkavállalók, továbbá az általuk használt területen munkát végzőkre, a tűzoltóság vagy tűzvédelmi hatóság külön felhívása nélkül is.

1.7. A létesítmény tűzvédelmi feladatainak érvényre juttatásáért a Polgármester a felelős, akinek utasításait köteles minden beosztott és a gazdálkodó egység területén munkát végző dolgozó, alvállalkozó és látogató betartani, illetve végrehajtani.

II. Fejezet

Tűzvédelmi ügyrend

2.1. A munkáltató általános tűzvédelmi kötelezettségei

- Az építményt – építményrészt, helyiséget, tűzszakaszt – csak a használatbavételi működési engedélyben megállapított rendeltetésnek megfelelően szabad használni.
- A tevékenységet – termelést, tárolást, forgalomba hozatalt, szolgáltatást – csak a tűzvédelmi követelményeknek megfelelő szabadtéren, veszélyességi övezetben, helyiségben, tűzszakaszban, építményben szabad folytatni.
- Gondoskodni kell a Tűzvédelmi Szabályzat, elkészítéséről, a munkavállalók oktatásáról, tűzvédelmi szakvizsgáztatásáról, továbbképzéséről.
- Az építmények, a technológiai rendszerek használata, a tevékenység folytatása során a jogszabályokban és kötelezően alkalmazandó nemzeti szabványokban meghatározott tűzvédelmi követelményeket be kell tartani.
- Gondoskodni kell a közvetlen tűzvédelmet szolgáló tűzoltó technikai eszköz, felszerelés működőképességéről, időszakos ellenőrzéséről, az oltóanyag biztosításáról.
- Köteles együttműködni a hivatásos önkormányzati tűzoltóság által tartott helyszíni gyakorlat és tűzvédelmi ellenőrzés során, illetőleg bejelenteni a tűzoltást kedvezőtlenül befolyásoló tényezőket, különböző változásokat (pl. a tűzvédelmi helyzetre kiható tevékenység változást).

2.2. Az Önkormányzat tűzvédelmi szervezete

A tűzvédelmi szervezet a következő hierarchia szerint áll fenn:

- I. A tűzvédelem irányítója: Polgármester (Spiegelhalter László)
- II. Szervezeti egység irányítója: Sződliget Közös Önkormányzati Hivatal Vácrátóti Kirendeltség Aljegyző (Matyó Anikó)
- III. Tűzvédelmi megbízott (Fehér Csaba egyéni vállalkozó)
- IV. Munkavállalók, tornatermi gondnok (Csapó András)
- V. Bérlők, látogatók

2.2.1. A tűzvédelmi irányító feladata

A Tornaterem területén a munkavégzés, az elméleti és gyakorlati oktatás tűzvédelmi szempontból biztonságos feltételeinek megteremtéséért az Önkormányzat Polgármestere Spiegelhalter László, mint egy személyi vezető a felelős, aki azt személyesen gyakorolja:

- a Tornaterem egészére kötelező Tűzvédelmi Szabályzatban rendelkezik a megelőző és mentő tűzvédelmi feladatokról.
- folyamatosan biztosítja a tűz elleni védekezés személyi és gazdasági feltételeit.

- a Tornaterem tűzvédelmi helyzetének alakulását évente egy alkalommal értékeli, a tűzvédelmi vezetőt és szolgáltatót szükség szerint, de legalább évente egy alkalommal tűzvédelmi munkájukról beszámoltatja.
- irányítja a tűzvédelmi szervezetet, illetve végzi az Polgármester tűzvédelemmel kapcsolatos feladatait, annak felelőssége érintetlenül hagyása mellett,
- gondoskodik a tűzvédelemmel kapcsolatos anyagi, erkölcsi ösztönzésről, illetve felelősségre vonásról,
- biztosítja a tűzvédelmi tevékenység pénzügyi feltételeit, a tűzvédelmi és tűzvédelmet érintő jogszabályokban és kötelezően alkalmazandó szabályzatokban meghatározott tűzvédelmi követelmények anyagi-pénzügyi fedezetét,
- új létesítmények, munkahelyek kialakításánál – a fejlesztési és műszaki osztályok, illetve a tűzvédelmi szervezet bevonásával – biztosítja a tűzvédelmi előírások érvényesülését.
- a tűzvédelmi szemlék tapasztalatai, illetve a tűzvédelmi szervezet véleménye alapján intézkedéseket hoz a hiányosságok mielőbbi megszüntetésére.
- biztosítja az illetékességi területén lévő elektromos berendezések, villámvédelmi berendezés tűzvédelmi szempontból történő felülvizsgálatának elvégzését, jegyzőkönyvek kiállítását és naprakész állapotát. A jegyzőkönyvekben foglalt hiányosságok megszüntetésére intézkedik.
- szerződéskötések előkészítésekor gondoskodik arról, hogy a külső vállalkozók munkavégzésével kapcsolatos tűzvédelmi felelősséget a vállalkozási szerződésben pontosan szabályozzák.
- törekszik arra, hogy a beruházásoknál, felújításoknál kötelező jogszabályi előírások nélkül is korszerű, a lehető legmagasabb biztonságot nyújtó tűzvédelmi berendezések, jelző-riasztó rendszerek kerüljenek megvalósításra, a munkavégzés során a legbiztonságosabb technológiákat alkalmazzák és a legveszélytelenebb anyagokat használják fel.

2.2.2. Szervezeti egység irányítója

- személyesen vagy megbízottja által részt vesz az üzemben tartott tűzvédelmi ellenőrzéseken, szemléken,
- tűzvédelmi szabálytalanságok esetén haladéktalanul intézkedik azok megszüntetéséről, amennyiben az hatáskörét meghaladja, köteles a Polgármesternek vagy távollétében helyettesének azt jelenteni,
- a tűzvédelmi helyzetre kiható minden változást köteles a Polgármesternek írásban bejelenteni.
- a tűzvédelmi előírások megszegőivel szemben saját hatáskörben eljár vagy a szükséges intézkedéseket (jelentési kötelezettség) megteszi.

- szerződéskötések előkészítésekor gondoskodik arról, hogy a külső vállalkozók munkavégzésével kapcsolatos tűzvédelmi felelősséget a vállalkozási szerződésben pontosan szabályozzák.
- a beépített tűzjelző, beavatkozó berendezések ellenőrzését, karbantartást figyelemmel kíséri,
- a tűzvédelmet érintő intézkedéseiről, illetve a tervezett beruházások tervezéssel kapcsolatos tárgyalásairól engedélyezési eljárásairól (egyeztetések, műszaki átadás, használatbavétel, előzetes bejárás stb.) a Polgármestert tájékoztatja,
- gondoskodik arról, hogy építkezések engedélyes tervei a jogszabályban előírt tűzvédelmi dokumentációval rendelkezzenek,
- ha a kivitelezés során az engedélyes tervtől a tűzvédelmi dokumentációt érintő módon eltérnek, akkor újabb hatósági állásfoglalást kér,
- használatbavételi engedélyhez megkéri a szükséges nyilatkozatokat a tűzvédelmi követelmények betartásáról, illetve megvalósításáról. Ezek igazolására a megfelelő dokumentációkat (tanúsítványok, jegyzőkönyvek, stb.) csatoltatja,
- gondoskodik a létesítmények, épületek vagy egyéb munkavégzéssel kapcsolatos eszközök, gépek berendezések használatbavételét, üzembe helyezését megelőző, illetve folyamatos tűzvédelmi ellenőrzéséről, felülvizsgálatáról,
- gondoskodik a tűzvédelmi feltételek tervszerű fejlesztéséről, a munkahelyek és eszközök, berendezések rendszeres ellenőrzéséről, az észlelt hiányosságok felszámolásáról,
- gondoskodik a dolgozók tűzvédelemmel kapcsolatos észrevételeinek elbírálásáról,
- részt vesz, vagy képviselteti magát azoknak a tüzeseteknek a kivizsgálásában, amelyeknél, ahol személyi sérülés is történt, illetve jelentős anyagi kár keletkezett.
- segíti a hatósági, felügyeleti szervek ellenőrzését, gondoskodik a hiányosságok maradéktalan felszámolásáról,
- biztosítja az illetékességi területén lévő elektromos berendezések, villámvédelmi berendezés tűzvédelmi szempontból történő felülvizsgálatának elvégzését, jegyzőkönyvek kiállítását és naprakész állapotát. A jegyzőkönyvekben foglalt hiányosságok megszüntetésére intézkedik.
- gondoskodik a tűzoltó vízforrások üzemképes állapotban tartásáról. Kezdeményezi a tűzjelző és beavatkozó berendezések karbantartását,
- gondoskodik az állandó és az eseti vagy alkalmi tűzveszélyes tevékenység engedélyeinek rendeletben előírt kiadásáról, amelyeket egy évig megőriz,
- a létesítmény területén, vagy rendezvény esetén közterületen gondoskodik a gázpalackok előírások szerinti biztonságos tárolásáról, szállításáról,
- törekszik arra, hogy a beruházásoknál, felújításoknál kötelező jogszabályi előírások nélkül is korszerű, a lehető legmagasabb biztonságot nyújtó tűzvédelmi berendezések, jelző-riasztó rendszerek kerüljenek megvalósításra, a munkavégzés során a

legbiztonságosabb technológiákat alkalmazzák és a legveszélytelenebb anyagokat használják fel.

2.2.3. A tűzvédelmi megbízott, mint tűzvédelmi vezető feladata

- a tűzvédelmi szabályzat elkészítése, naprakészen tartása,
- a tűzveszélyességi, kockázati osztályba sorolás elkészítése, módosítása,
- a tűzriadó terv elkészítése,
- a létesítmény tűzvédelmi helyzetének elemzése, értékelése,
- a tűzvédelmi problémák megoldásának kezdeményezése, javaslat a jobbításra,
- a beruházások, építmény létesítése-, felújítása-, átalakítása, új technológia bevezetése előtt a tűzvédelmi szempontok érvényesítése (adatszolgáltatás a tervezőknek, tervegyeztetés, kivitelezés ellenőrzése, átadás-átvétel),
- a munkavállalók tűzvédelmi oktatásának, rendszeres továbbképzésének megszervezése végrehajtása, dokumentálása,
- nyilvántartja a tűzvédelmi szakvizsgára kötelezett foglalkozási ágakat, munkaköröket,
- gondoskodik az érintettek rendszeres továbbképzéséről, az új belépők tűzvédelmi szakvizsgáztatásáról,
- figyelemmel kíséri az időszakos tűzvédelmi felülvizsgálatok megfelelő időben történő elvégzését, a hiányosságok megszüntetését, a felülvizsgálatok nyilvántartását,
- közreműködik a hivatásos tűzoltóság által tartott helyszíni gyakorlatokon,
- kezdeményezi a tűzveszélyességi osztályba sorolás megváltozásával járó, a tűzvédelmi helyzetre kiható tevékenységek bejelentését,
- részt vesz a létesítmény területén keletkezett tüzeset körülményeinek feltárásában, a tapasztalatok alapján kezdeményezi a technológia módosítását, a védelem kiegészítését, az eseti előírások pontosítását,
- a napi munka során folyamatosan, valamint annak befejezésekor ellenőrzi a tűzvédelmi jogszabályba, a tűzvédelmi szabályzat eseti előírásaiba foglaltakat, hiányosság esetén intézkedik azok megszüntetésére,
- jelzi az észlelt tűzvédelmi szabálytalanságokat a Polgármesternek és az AI-jegyzőnek,
- véleményezi, vagy véleményezteteti a vállalkozás területén az alkalmoszerű tűzveszélyes tevékenység előzetes engedélyezését, szükség szerint gondoskodik a felügyeleti szolgálat biztosításáról, eseti előírások meglétéről, a megtartásuk ellenőrzéséről.
- A tűzvédelmi dokumentáció készítéséért felelős személy a kockázati egység kiterjedésének meghatározása során figyelembe veszi:
 - o a rendeltetést,
 - o a helyiségek befogadóképességét és az egyes helyiségek közötti helyiségkapcsolatokat,
 - o a helyiségek elhelyezkedését a kijáratokhoz képest,
 - o a benttartózkodó személyek menekülési képességét, helyismeretét, ébredését,

- a személyek mentésének eszközigényét, a mentését segítők szükséges és rendelkezésre álló létszámát,
- az előállított, felhasznált, keletkező, tárolt anyagok mennyiségét, tűzveszélyességi jellemzőit és osztályát, olthatóságát,
- az előállítás, használat, tárolás tűzveszélyességét, befolyásoló körülményeit,
- a tárolt, kiállított, bemutatott, a rendeltetéshez tartozó tevékenységgel érintett anyagokat, tárgyakat közösségi értékvédelmi szempontból, továbbá pótolhatóságát,
- meglévő építmény esetén az építmény adottságait,
- létfontosságú rendszerelem esetén annak jellemzőit,
- a tevékenység körülményeit, jellemző adottságait, az adott technológiából adódó állapotokat és azok jellemzőit,
- a beépített tűzjelző és tűzoltó berendezéssel való ellátottságot.

2.2.4. A munkavállalók, BÉRLŐK, látogatók jogai, köteleességei és feladatai.

A munkavállaló, BÉRLŐ, látogató jogosult és köteles

- rábízott feladatot a foglalkozási szabályoknak megfelelően, a Tűzvédelmi Szabályzatban előírtak végrehajtásával elvégezni,
- megkövetelni, hogy a feladatok végzéséhez szükséges személyi, tárgyi feltételek rendelkezésre álljanak,
- megbízás alapján ellátni a tűzvédelmi szervezetben részére meghatározott feladatokat,
- tornateremben és helyiségeiben rendet és tisztaságot tartani, ott legfeljebb egy napi tevékenységhez szükséges mennyiségű anyagot tárolni,
- megszüntetni minden olyan körülményt, amely tüzet okozhat,
- megismerni és a tevékenység során megtartani a magatartási szabályokat,
- megtagadni a munkavégzést, tevékenységet közvetlen tűz- vagy robbanásveszély esetén,
- tűz- és robbanásveszélyt megszüntetni,
- alkalomszerű tűzveszélyes munkavégzéshez írásbeli engedélyt kérni és azt munka végzés teljes ideje alatt magánál tartani,
- a munkát, tevékenységet az engedélyben rögzített előírások betartásával végezni,
- a tevékenység végzésekor a tiltó táblákat, az oltókészüléket és anyagot a munkahelyen elhelyezni, azokat a veszélyeztetett övezet határán belül kézközben tartani.
- a dohányzási tilalmat megtartani, **DOHÁNYZÁS A LÉTESÍTMÉNY TELJES TERÜLETÉN TILOS!**
- tevőlegesen közreműködni a – tűzvédelmi érdekében elrendelt – munkarend, munkakörülmény, tűzvédelmi fegyelem kialakításában, egyben a tevékenységi területen felelős, a tűzvédelmi előírások megtartásáért,
- köteles a Tűzvédelmi Szabályzatban tevékenység befejezésével kapcsolatos feladatokat maradéktalanul végrehajtani, gondoskodni, így különösen:

- a közlekedési utak, tűzoltó eszközök, készülékek szabadon tartásáról,
 - egyedi fűtőberendezések, világítás le-, illetve kikapcsolásáról,
 - a tüzet vagy robbanást előidéző körülmények megszüntetéséről.
- tevékenységét szabályosan a házirend írott, íratlan szabályoknak megfelelően végezni, tevékenység előtt megvizsgálni, ellenőrizni az eszközöket, anyagokat, területet, stb.
 - munkakörének megfelelő tűzvédelmi oktatáson és az évenként ismétlődő tűzvédelmi oktatáson megjelenni,
 - tevékenység során a technológiai, műveleti-, kezelési- és karantartási utasítás tűzvédelmi előírásait, valamint a Tűzvédelmi Szabályzat rá vonatkozó mértékben ismerni, betartani,
 - a tűzoltó felszerelések használatát ismerni,
 - tüzeset vagy káreset alkalmával a részére meghatározott kötelező magatartási szabályokat betartani, illetve a feladatokat végrehajtani,
 - személyesen észlelt vagy tudomására jutott tűzvédelmi hiányosságot, szabálytalanságot és rendellenességet a felettes vezetőjének azonnal jelenteni, figyelmeztetni társait, ha azok megszegik a megelőző tűzvédelmi szabályokat, előírásokat.

III. Fejezet

Tűzvédelmi Előírások

3.1. A munkavállalók, tornatermet használók tűzvédelmi oktatása, tűzvédelmi szakvizsga

3.1.1. A tűz elleni védekezés tudatosítása érdekében az 1996. évi XXXI. Törvény 22.§ (3) bekezdése, és a 2014. CXCV. Törvény 15. § (1) bekezdés o) pontja szerint módosított szöveg értelmében a munkavállalókat felvételkor, munkába lépés előtt fel kell készíteni az általános és a munkakörének megfelelő elméleti és gyakorlati tűzvédelmi ismeretekre:

- új belépés, áthelyezés, 6 hónapnál hosszabb távollét, jelentősebb technológiai változtatás esetén, rendkívüli esetben, továbbá külső vállalatnál munkát végző személyeket. A Tornatermet bérlő személy felelős jelen Tűzvédelmi Szabályzatot megismerni és az abban foglaltakat a gyakorlatban alkalmazni. A Vácra-tóti Önkormányzattal szerződésében álló Bérlő személy felelős a tűzvédelmi szabályzatot megismertetni (oktatni) az általa bérelt időszakban a tornatermet használó személyekkel.

3.1.2. A Bérlő az első használat előtt köteles az oktatást megtartani az általa bérelt időszakban a tornatermet használó személyek részére. Amit legalább évente egyszer el kell végezni.

3.1.3. Az oktatásnak ki kell terjedni:

- a Tűzvédelmi Szabályzatra,
- a konkrét tevékenységgel kapcsolatos tűzvédelmi és használati előírásokra,
- a tűzjelzés módjára házon belül és a tűzoltóság riasztására történő jelzés módjára,
- tűz esetén követendő magatartásra,
- a tűzoltó készülékek, felszerelések és eszközök használatára,
- napi tevékenység utáni feladatokra
- a tűzvédelmi szabályok megszegésének következményeire.

3.1.4. Az elméleti oktatáson kívül gyakorlati oktatásban kell részesíteni a tornatermet használó személyeket a tűzoltó készülékek használatára, valamint az áramtalanítás módjára. Az oktatás megtörténtét, a leadott anyagban foglaltak elsajátítását az oktatási naplóban aláírásával köteles elismerni.

3.1.5. A tűzvédelmi oktatáson kötelező a megjelenés, aki nem jelenik meg, vagy igazolatlanul távol marad, szabálysértést követ el, azzal szemben fegyelmi, vagy szabálysértési eljárás kezdeményezhető.

Pótoktatást kell tartani az oktatásról bármely okból távol maradt munkavállalók részére.

Tűzvédelmi szakvizsga

3.1.8. Tűzvédelmi szakvizsga elvégzésére kötelezettek, a nyílt lánggal és tűzveszélyes illó, anyaggal dolgozók (hegesztő, 300 kg-ot meghaladó mennyiségű fokozottan tűzveszélyes folyadékot kezelő).

3.1.9. Szakvizsgával kell rendelkeznie annak a vezetőnek (munkáltatónak) is, aki a tűzveszélyes tevékenységet végző munkáját közvetlenül irányítja.

3.1.10. A szakvizsgákat 5 évenként meg kell ismételni, illetve továbbképzésben kell részt vennie.

A kötelező továbbképzés elmulasztása esetén a szakvizsga érvényét veszíti, kivéve, ha a továbbképzésre kötelezett a mulasztás okát – annak megszűnését követő 60 napon belül – igazolja és egyidejűleg eleget tesz a továbbképzési kötelezettségének.

3.1.11. Be kell vonni a tűzvédelmi szakvizsga bizonyítványt attól a munkavállalótól, aki a tűzvédelmi előírásokat megszegi, és az újabb sikeres vizsga megszerzéséig munkaköréből fel kell függeszteni.

3.1.12. Tűzvédelmi szakvizsgához kötött munkakört csak vizsgabizonyítvánnyal rendelkező munkavállaló tölthet be, ennek megtartásáért a szervezeti egység vezetője a felelős.

A szakvizsga költségeit a munkáltatónak kell biztosítani.

HASZNÁLATI SZABÁLYOK

3.2. Általános előírások

- 3.2.1. Az üzemeltetőnek, tulajdonosnak, bérlőnek a használat, a tevékenység végzése során gondoskodnia kell arról, hogy
- a) az építmény, építményrész létesítésekor hatályos előírások által elvárt biztonsági szintet a használat és az átalakítások, változtatások során fenntartsa,
 - b) a használati tűzvédelmi előírásokat betartsa,
 - c) tevékenységével tüzet, robbanást, robbanásveszélyt ne okozzon,
 - d) folyamatosan biztosítsa a tűz észlelésének, jelzésének, oltásának, a kiürítésnek, a tűzvédelmi berendezések, eszközök, felszerelések, tűzoltótechnikai eszközök működésének, hozzáférhetőségének, észlelhetőségének jogszabály vagy hatóság által előírt feltételeit,
 - e) a tűzvédelmi célú dokumentumokat naprakész állapotban, hozzáférhető helyen tartsa,
 - f) a tűzvédelmi célú jelölések észlelhetőségét, egyértelműségét fenntartsa, és
 - g) a robbanás elleni védelmet, az alkalmazott berendezések robbanásbiztos kialakítását és működőképességét a robbanásveszélyes technológia teljes élettartama során fenntartsa.
- 3.2.2. Az építményt, építményrészt, a szabadteret csak a rendeltetésére vonatkozó tűzvédelmi követelményeknek megfelelően szabad használni.
- 3.2.3. A használatot, a tárolást, a forgalomba hozatalt, forgalmazást, valamint az egyéb tevékenységet (a továbbiakban együtt: tevékenység) csak a tűzvédelmi követelményeknek megfelelő szabadtéren, helyiségben, tűzszakaszban, rendeltetési egységben, építményben szabad folytatni.
- 3.2.4. A helyiségben, építményben és szabadtéren csak az ott folytatott folyamatos tevékenységhez szükséges anyag és eszköz tartható.
- 3.2.5. Tűztávolságon belül tárolási tevékenység nem végezhető, kivéve, ha a tárolt anyag mennyisége, minősége, elhelyezése nem növeli a tűz áttérjedésének veszélyét. Ezen területet a hulladékoktól, száraz aljnövényzettől mentesen kell tartani.
- 3.2.6. A helyiségből, a szabadtérből, a gépről, a berendezésről, az eszközről, a készülékről a tevékenység során keletkezett fokozottan tűz- vagy robbanásveszélyes és mérsékelten tűzveszélyes osztályba tartozó anyagot, hulladékot folyamatosan, de legalább a tevékenység befejezése után el kell távolítani.
- 3.2.7. Fokozottan tűz- vagy robbanásveszélyes, mérsékelten tűzveszélyes osztályba tartozó folyadékkal, zsírral szennyezett hulladékot jól záró fedővel ellátott, nem tűzveszélyes anyagú edényben kell gyűjteni, majd erre a célra kijelölt helyen kell tárolni.
- 3.2.8. A fokozottan tűz- vagy robbanásveszélyes osztályba tartozó folyadékot, fokozottan tűz- vagy robbanásveszélyes és mérsékelten tűzveszélyes osztályba tartozó és égést

tápláló gázt szállító csőrendszerénél és tárolóedényénél, továbbá minden gépnél, berendezésnél és készüléknél az I-II. tűzveszélyességi fokozatú folyadék csepegését, elfolyását vagy a gáz szivárgását meg kell akadályozni. A szétfolyt, kiszivárgott anyagot haladéktalanul fel kell itatni, a helyiséget ki kell szellőztetni, és a felitatott anyagot erre a célra kijelölt helyen kell tárolni.

- 3.2.9. Az üzemszerűen csepegő fokozottan tűz- vagy robbanásveszélyes osztályba tartozó folyadékot nem tűzveszélyes osztályba tartozó anyagú edénybe kell felfogni. A felfogó edényt szükség szerint, de legalább a műszak befejezésével ki kell üríteni, és az erre a célra kijelölt helyen kell tárolni.
- 3.2.10. A fokozottan tűz- vagy robbanásveszélyes osztályba tartozó folyadékot alkalmasszerűen csak szabadban vagy hatékonyan szellőztetett helyiségben szabad használni, ahol egyidejűleg gyújtóforrás nincs.
- 3.2.11. Olajos, zsíros munkaruha, védőruha – ruhatár-rendszerű öltöző kivételével – csak fémszekrényben helyezhető el.
- 3.2.12. A tevékenység közben és annak befejezése után a munkát végzőnek ellenőrizni kell a tűzvédelmi használati szabályok megtartását, és a szabálytalanságokat meg kell szüntetni.
- 3.2.13. Az építményben, helyiségben és szabadtéren a villamos berendezés kapcsolójának, a közmű nyitó- és zárószerkezetének, a tűzjelző kézi jelzésadójának, a fali tűzcsap működését és a külső oltóvízellátást biztosító szivattyúnak, valamint a hő- és füstelvezető kezelőszerkezetének, nyílásainak, továbbá a tűzoltó vízforrások, fali tűzcsapok, tűzoltó készülékek, tűzoltótechnikai termékek, felszerelések, berendezések hozzáférhetőségét, akadálytalan megközelíthetőségét állandóan biztosítani kell, azokat eltorlaszolni még átmenetileg sem szabad.
- 3.2.14. Ahol jogszabály önműködő csukószerkezet alkalmazását írja elő, ott az ajtót csukva kell tartani. Ha ez üzemeltetési okokból nem lehetséges, vagy a robbanásveszélyes osztályba tartozó anyag robbanásveszélyes állapotban fordul elő, akkor a nyitvatartás ideje alatt állandó helyszíni felügyeletről kell gondoskodni.
- 3.2.15. A közmű nyitó- és zárószerkezetét, valamint annak nyitott és zárt állapotát jól láthatóan meg kell jelölni.
- 3.2.16. A tűzoltó vízforrásokat a vonatkozó műszaki követelmény szerinti jelzőtáblával kell jelölni.
- 3.2.17. A mentésre szolgáló nyílászárók helyét – a lakóépületek, lakó rendeltetésű épületrészek, lakások kivételével – a homlokzaton és az épületen belül a mentésre szolgáló nyílászárót tartalmazó helyiség, helyiségcsoport bejáratánál jól látható és maradandó módon kell jelölni.
- 3.2.18. A közlekedési utakat, a vészkijáráshoz vezető utakat teljes szélességben szabadon kell hagyni. Azokat eltorlaszolni, leszűkíteni még átmenetileg sem lehet.
- 3.2.19. Tüzelő, fűtő és szárító-berendezés, valamint az éghető anyagok között olyan távolságot kell tartani, hogy annak hőmérséklete ne haladja meg a 60°C-ot.

- 3.2.20. A világító berendezést, eszközt úgy kell elhelyezni, rögzíteni és használni, hogy az a környezetére tűzveszélyt ne jelentsen. Villamos világítást nemzeti szabványok szerint kell létesíteni és használni (MSZ 2364-100:2004 -MSZ 2364-900:2004 ig).
- 3.2.21. Tevékenység befejezése után ellenőrizni kell a használati szabályok betartását és az esetleges szabálytalanságokat meg kell szüntetni.
- 3.2.22. A létesítményeknél, építményeknél, helyiségeknél, hovatartozásukra és felhasználásukra vonatkozó jelző és tiltó táblákat a bejáratnál jól látható helyen kell elhelyezni. Azok karbantartásáról gondoskodni kell.

3.3. Közösségi létesítmények, kiállítás, vásár

- 3.3.1. A művelődési, sport- és oktatási létesítményekben, helyiségekben esetenként nem az eredeti rendeltetésnek megfelelő rendezvényekre, valamint az 500 főnél nagyobb befogadóképességű nem művelődési és sportlétesítményekben, helyiségben tartott alkalmoszerű kulturális és sportrendezvényekre a vonatkozó tűzvédelmi előírásokat, biztonsági intézkedéseket a rendezvény felelős szervezője köteles írásban meghatározni és a rendezvény időpontja előtt legalább 15 nappal azt tájékoztatás céljából a tűzvédelmi hatóságnak megküldeni.
- 3.3.2. A rendezvény felelős szervezője által meghatározott rendezvényekre vonatkozó biztonsági intézkedés tartalmazza a kiürítés számítását, a rendezvény helyszínén a résztvevők tervezett elhelyezkedését és létszámát, a kiürítési útvonalakat, a kijáratokat, tűzoltási felvonulási utakat és területeket, közművek nyitó és záró szerkezetét feltüntető és az októvízforrásokat, a menekülésben korlátozott személyek tervezett elhelyezését és létszámát tartalmazó méretarányos helyszínrajzot, továbbá a kiürítés lebonyolítását felügyelő biztonsági személyzet feladatait, a tűz esetén szükséges teendőket és a tűz jelzésének és oltásának módját.
- 3.3.3. A rendezvény felelős szervezőjének a rendezvény lebonyolításának tűzvédelmi előírásait tartalmazó iratokat és azok mellékleteit a rendezvényt követően legalább egy évig meg kell őriznie.
- 3.3.4. Az ipari, a kereskedelmi vagy a mezőgazdasági vásár területén biztosítani kell a tűzoltójárművek közlekedéséhez szükséges utat. A létesítmények kiürítési útvonalait és kijárait a várható legnagyobb látogatási létszám figyelembevételével, számítás alapján kell méretezni. A rendezvény felelős szervezőjének a létesítményekre és szabadterre a tervezett helyszíneket, a résztvevők tervezett elhelyezkedését és létszámát, a kiürítési útvonalakat, a kijáratokat, tűzoltási felvolnulási utakat és területeket, közművek nyitó és záró szerkezetét felüntető és az oltvízforrásokat, valamint azok vízellátását biztosító nyitó és zárószerkezetek helyét tartalmazó méretarányos helyszínrajzot kell készíteni, és azt előzetesen, a rendezvény időpontja előtt **15 nappal** tájékoztatás céljából a tűzvédelmi hatóságnak meg kell küldeni.

3.4. Tűzveszélyes munka engedélyezése

- 3.4.1. Tűzveszélyes munkát tilos olyan helyen végezni, ahol az tüzet vagy robbanást okozhat. Alkalmoszerű tűzveszélyes munkavégzést csak a helyi vezető (Polgármester, Al-jegyző) által kiadott írásos engedély alapján lehet végezni.
- 3.4.2. Külső munkavállaló által végzett tűzveszélyes munkavégzés esetén az engedély kiadását a külső munkavállaló vezetője, vagy megbízottja köteles kiadni. A kiadott engedélyt a szervezeti egység vezetővel – Polgármester, Al-jegyző vagy megbízottja - láttamoztatni kell, aki szükség esetén a helyi adottságoknak megfelelően azt kiegészíti. Erre jogosult személyek: Spiegelhalter László (Polgármester), Matyó Anikó (Al-jegyző).
- 3.4.3. Az engedélynek tartalmaznia kell a munkavégző nevét, a tűzveszélyes tevékenység leírását, időtartamát, a munkavégző aláírását, tűzvédelmi szakvizsga bizonyítványának a számát, valamint a tűzvédelmi előírásokat, szabályokat. Tűzveszélyes munkavégzésre engedélyt kiadni maximum egy hetes időtartamra lehet. Egy hét letelte után, amennyiben szükséges, új engedélyt kell kiállítani. Tűzveszélyes tevékenységet csak érvényes tűzvédelmi szakvizsgával rendelkező személy végezhet.
- 3.4.4. A hegesztés, láng vágás helyén csak egy palack éghető gáz és egy palack oxigén tartható. A palackokat ütés és feldőlés ellen védeni kell. A hegesztés, vágás körzetében 5 méteren belül éghető anyagot tartani tilos, beépített éghető anyagot szigetelőanyaggal védeni kell.
- 3.4.5. Tűzveszélyes munkához az engedélyt kiadó köteles biztosítani tűzoltó készüléket, felszerelést. A munka megkezdésétől, annak befejezéséig felügyeletről gondoskodni kell. A munkavégző az írásos engedélyt, valamint tűzvédelmi szakvizsga bizonyítványát köteles a munkaterületen tartani.
- 3.4.6. Amennyiben a tűzveszélyes tevékenység a tűzjelző érzékelő tűzjellemzőjére hasonló hatással jár és a tevékenység helyén van érzékelő, akkor a 3.5. pontban leírtak szerint kell gondoskodni a tűzjelző kiiktatásáról.
- 3.4.7. A tűzveszélyes tevékenység befejezése után a munkavégző a helyszínt és annak környékét köteles átvizsgálni, és meggyőződni róla, hogy nem maradt fenn tüzet előidéző körülmény, s a munka befejezését az engedélyt kiadónak, vagy megbízottjának, bejelenteni.
- 3.4.8. Tűzveszélyes tevékenységhez az engedélyező az ott keletkezhető tűz oltására alkalmas tűzoltó felszerelést, készüléket köteles biztosítani. Külső vállalkozás ennek a kötelezettségének a munkavégzés helye szerinti vezető közreműködésével is eleget tehet.

Jogszámban a szabályzat kiadásakor a 45/2011. (XII.7.) BM rendeletben meghatározott tűzveszélyes tevékenységet csak érvényes tűzvédelmi szakvizsgával rendelkező, egyéb tűzveszélyes tevékenységet a tűzvédelmi szabályokra, előírásokra kioktatott személy végezhet.

3.5. Tűzjelző rendszer érzékelőinek kiiktatása

A téves riasztások elkerülése érdekében az érzékelők tűzjellemzőjére hasonlító hatás idejére az adott érzékelő, zóna, vagy zónák kiiktatása akkor lehetséges, ha

- a) a kiiktatott érzékelő, zóna csak a téves riasztást okozó hatás helyiségében lévő automatikus érzékelők működését korlátozza,
- b) a kiiktatott érzékelő, zóna a téves riasztást okozó hatás helyiségében lévő kézi jelzésadók működését nem korlátozza,
- c) a berendezés műszaki kialakítását ismerő szakemberrel a zónakiiktatás körülményei egyeztetve vannak olyan módon, hogy az a létesítéssel, karbantartással, felülvizsgálattal összefüggő jogokat, kötelezettségeket nem sérti és
- d) az érzékelő, zóna kiiktatásának és visszaállításának körülményei, annak felelősségi köre, az ellensúlyozó intézkedések a Tűzvédelmi Szabályzatban – annak hiányában írásban – rögzítve vannak.

3.5.1. Felelősségi körök, folyamat a Tornaterem esetében

3.5.1.1. Kiiktatást megelőző felmérés

Az érzékelők tűzjellemzőjére hasonlító hatással járó munka (pl. füsttel, porral járó munkák, úgymint hegesztés, sarokcsiszoló használata, csiszolás, stb.) esetén a munkát kezdeményező, irányító személy köteles felmérni, hogy a munkavégzés helyén fennáll a téves riasztás veszélye. Vállalkozók munkavégzése esetében a munkaterület átadását követően a vállalkozó a felelős a felmérésért és a téves riasztást okozó eszközök kiiktatásának kezdeményezéséért.

3.5.1.2. Kiiktatás validálása és engedélyezése

Amikor felmerül az érzékelő kiiktatásának igénye, azonnal jelezni kell a kiiktatás igényét Matyó Anikó aljegyző részére, aki felméri a teljes területet és azonosítja azokat az érzékelőket melyeket ki kell iktatni. Matyó Anikó jelzi a tűzjelző karbantartó cég részére, hogy mely érzékelőket kell kiiktatni. A tűzjelző karbantartó cég kiiktatja az eszközöket, dokumentálja és jelzi Matyó Anikó részére a kiiktatás tényét. Ezek alapján Matyó Anikó engedélyezi a munkavégzést.

3.5.1.3. Kiiktatott érzékelők aktiválása

A munka végeztével a kiiktatást kezdeményező személy (vállalkozó) késsedelem nélkül jelzi Matyó Anikónak, hogy az érzékelőt lehet aktiválni, mert a munka befejeződött. Matyó Anikó jelzi a tűzjelző karbantartó cég részére a kiiktatott érzékelő(k) aktiválási igényét. A biztonsági szolgálat az érzékelő aktiválása után visszaigazolja Matyó Anikónak az érzékelő aktiválását, majd dokumentálják annak tényét. Matyó Anikó kizárólag ezt követően veheti vissza a munkaterületet a munkát végző személytől (vállalkozótól).

3.6. Éghető folyadék tárolása, kezelése

3.6.1. Fokozottan tűz- vagy robbanásveszélyes osztályba tartozó aeroszol és folyadék pinceszinten, padlástérben, menekülési útvonalon nem tárolható. Éghető folyadék csak a folyadék hatásának ellenálló, a folyadékra gyújtási veszélyt nem jelentő, jól zárható edényben tárolható.

A sérülékeny edények gyűjtőcsomagolásának vagy védőburkolásának sérülés (törés, felszakadás) ellen védelmet kell nyújtania. Az edények csak kiöntőnyílásukkal felfelé, lezárt állapotban tárolhatók és szállíthatók.

3.6.2. A folyadékok tárolóeszközeinek úrtartalma

- A tárolható anyagmennyiség a tárolóedények úrtartalmának összesített értékét jelenti.
- 20 litert meghaladó mennyiségű fokozottan tűz- vagy robbanásveszélyes osztályba tartozó folyadék egy helyiségen belüli tárolása esetén, a tárolás helyétől legfeljebb 15 méter távolságra tartani kell, legalább 1 db szóróeszközt, továbbá
 - o legfeljebb 1 liter úrtartalmú tárolóedény alkalmazásánál legalább 0,02 m³ mennyiségű felitató anyagot,
 - o 1 litert meghaladó úrtartalmú tárolóedény alkalmazásánál legalább 0,05 m³ mennyiségű felitató anyagot.

3.6.3. Üzemanyag acélból készült, tömören zárható, töltésszint-korlátozóval nem rendelkező edényekbe az edények úrtartalmának 97%-ig, korlátozás nélkül tölthető.

3.6.4. Kézi erővel legfeljebb 20 liter éghető folyadék szállítható.

Vegyes tárolás esetén a veszélyesebb tűzveszélyességi fokozatú folyadékhoz tartozó követelményt kell figyelembe venni.

3.2. Dohányzás

3.2.1. A jelentős népegészségügyi érdeksérelem kiküszöbölése érdekében, a tornateremben és környékén dohányozni „**A nemdohányzók védelméről és a dohánytermékek fogyasztásának, forgalmazásának egyes szabályairól szóló 1999. évi XLII. törvény módosításáról szóló 2011. évi XLI. törvény (a továbbiakban: Módosító Tv.) által megállapított 6. § rendelkezéseinek, a 8. § (5) bekezdés a) pontjában**” foglalt felhatalmazás alapján **TILOS!**

3.2.2. Égő dohányneműt, gyufát és egyéb gyújtóforrást tilos olyan helyre tenni vagy ott eldobni, ahol az tüzet vagy robbanást okozhat.

3.2.3. Dohányozni, nyílt lángot használni nem szabad olyan helyiségben, szabadterén, ahol fokozottan tűz- vagy robbanásveszélyes osztályba tartozó anyagot állítanak elő,

tárolnak, dolgoznak fel, használnak. A dohányzás és a nyílt láng használatának



tilalmát biztonsági jellel kell jelölni.

- 3.2.4. Fokozottan tűz- vagy robbanásveszélyes osztályba tartozó anyag feldolgozására, tárolására szolgáló helyiségbe vagy szabadtérbe, gyújtóeszközt, gyújtóforrást bevinni csak az alkalmoszerű tűzveszélyes tevékenységre jogosító, írásban meghatározott feltételek alapján szabad.
- 3.2.5. Az egészségügyi államigazgatási szervnek a 7. § (1)26 A 2–4/A. §-ban, a 9. §-ban foglalt, valamint a munkavédelemről szóló 1993. évi XCIII. törvény 38. §-a szerinti rendelkezések betartását az egészségügyi államigazgatási szerv ellenőrzi, és azok megsértése esetén – a jogsértő természetes vagy jogi személlyel, illetve jogi személyiség nélküli szervezettel szemben – egészségvédelmi bírságot szab ki.
- 3.2.6. Egészségvédelmi bírság megfizetésére köteles a 4. § (9) bekezdésében megjelölt személy is, aki a dohányzásra vonatkozó, e törvényben foglalt tilalmak, korlátozások betartását feladatkörében nem érvényesíti.
- 3.2.7. Az egészségvédelmi bírság összege a dohányzással összefüggő tilalmak, korlátozások megsértése esetén legalább 20 000, legfeljebb 50 000 Ft; Egészségvédelmi bírság csak azon természetes személy ellen szabható ki, aki a cselekmény elkövetésekor 14. életévét betöltötte, és saját jövedelemmel rendelkezik.
- 3.2.8. A dohányzást érintő tilalmak, korlátozások megtartására vonatkozó ellenőrzési kötelezettség elmulasztása, vagy nem megfelelő teljesítése esetén:
- legalább 100 000 Ft, legfeljebb 250 000 Ft az ezen kötelezettségek betartásáért felelős személy tekintetében, illetve
 - legalább 1 000 000, legfeljebb 2 500 000 Ft az intézmény, szervezet, üzemeltető vagy gazdasági társaság tekintetében, bírság szabható ki.

A kiszabott egészségvédelmi bírság összegét úgy kell meghatározni, hogy az igazodjék a cselekmény súlyához és az elkövető személyi körülményeihez. Az eljáró hatóság a (4) bekezdés a) pontja szerinti esetben – az ott meghatározott összeghatártól eltérően – a törvénysértőt 30 000 Ft-ig terjedő helyszínen kiszabott egészségvédelmi bírsággal sújthatja. A helyszínen kiszabott bírság 30 napon belül történő meg nem fizetése esetén a (4) bekezdést kell alkalmazni.

3.7. Villamos biztonság

- 3.7.1. Villamos berendezés létesítésénél, átalakításánál az MSZ EN 60364 számú szabvány szerint kell kivitelezni, különös tekintettel a helyiségek kockázati osztályokra vonatkozó körülményekre.
- 3.7.2. Villamos berendezést csak rendeltetésének és méretezésének megfelelően szabad használni.
- 3.7.3. Csak olyan villamos berendezés használható, amely rendeltetésszerű használata esetén a környezetére nézve gyújtásveszélyt nem jelent.
- 3.7.4. A villamos gépet, berendezést és egyéb készüléket a tevékenység befejezése után ki kell kapcsolni. Nem vonatkozik ez az előírás azokra a készülékekre, amelyek rendeltetésükből következően folyamatos üzemre lettek tervezve.
- 3.7.5. A villamos gépet, berendezést és egyéb készüléket használaton kívül helyezésük esetén a villamos tápellátásról le kell választani.
- 3.7.6. Elektromos berendezés és éghető anyag között legalább 0,5 méter távolságot kell biztosítani, az esetleges túlmelegedés miatt.
- 3.7.7. A kapcsolószekrényeket, biztosítékokat, a hozzájuk tartozó berendezéseknek helyiségeknek megfelelő felirattal kell ellátni.
- 3.7.8. Az építményben, helyiségben és szabadtéren a villamos berendezés kapcsolójának a hozzáférhetőségét, akadálytalan megközelíthetőségét állandóan biztosítani kell, azokat eltorlaszolni még átmenetileg sem szabad.
- 3.7.9. Azok, valamint a világító berendezések és lámpatestek 0.5 méteres körzetén belül éghető anyagot tilos elhelyezni.
- 3.7.10. Elektromos kismegszakítók alá (főzőlap, kávéfőző stb.) megfelelő nagyságú, nem éghető anyagból készült alátétet kell elhelyezni.
- Az elektromos kismegszakítókat csak a kijelölt helyen szabad üzemeltetni.
 - Az elektromos kismegszakítókat csak ellenőrző lámpával ellátott dugaszoló aljzatról lehet működtetni.
- 3.7.11. Világító berendezéseket, lámpatesteket stb. papírral, vagy egyéb éghető anyaggal bármely célból bevonni tilos.
- 3.7.12. A villamos berendezések javítását csak szakképzett személy végezheti.
- 3.7.13. A használaton kívül helyezett elektromos berendezéseket és kábeleket feszültségmentesíteni kell, vagy ha további fenntartására nincs szükség, le kell szerelni.
- 3.7.14. Az épület átalakítása, felújítása, átépítése, a kijáratok útvonalaik időleges vagy tartós használaton kívül kerülése esetén a téves jelzést adó menekülési jelek működését szüneteltetni kell. Ha a biztonsági jel kikapcsolt állapotában is hordoz információt, az ne legyen látható.

3.2. Tűzoltó készülékek, tűzoltó-vízforrások, beépített tűzjelző berendezés

- 3.2.1. A tűzoltó készülékeket, tűzvédelmi felszereléseket csak rendeltetésüknek megfelelő célra lehet használni, a készenlétben lévő készülékeket helyükről eltávolítani tilos.
- 3.2.2. A tűzoltó készüléket jól láthatóan, könnyen hozzáférhetően, úgy kell elhelyezni, hogy a tűzoltó készülék a legkedvezőtlenebb helyen keletkező tűz oltására a legrövidebb idő alatt felhasználható legyen, és állandóan használható, üzemképes állapotban kell tartani.
- 3.2.3. A tűzoltó-vízforrások üzemképességéről, megközelíthetőségéről, az előírt rendszeres ellenőrzések, karbantartások, javítások és nyomáspróbák (ezen alcím vonatkozásában a továbbiakban együtt: felülvizsgálat) elvégzéséről az oltóvíz hálózat üzemben tartásáért felelős szervezet gondoskodik.
- 3.2.4. A beépített tűzjelző, beépített tűzoltó berendezés kezelését csak annak működésére kioktatott személy végezheti.

3.2. A tűzvédelemmel és a Tűzoltósággal kapcsolatos büntető és szabálysértési rendelkezések 17/1968. (IV.14.) Korm. számú rendelet, 259/2011. (XII. 7.) Korm. rend. és a 368/2012. (XII. 17.) Korm. r. a tűzvédelmi hatósági feladatokat ellátó szervezetekről, a tűzvédelmi bírságról és a tűzvédelemmel foglalkozók kötelező élet- és balesetbiztosításáról szóló rendelettel módosítva, és 2012. évi II. törvény a szabálysértésekről, a szabálysértési eljárásról és a szabálysértési nyilvántartási rendszerről szóló rendelettel kiegészítve

- 3.2.1. Szabálysértést követ el és pénzbírsággal sújtható az aki:
- a jogszabályok tűzmegeelőzési rendelkezéseit, hatósági intézkedéseket nem, vagy nem megfelelően hajtja végre.
 - a megelőző tűzvédelmi szabályok érvényesítése szempontjából a felügyeleti, illetve ellenőrzési kötelességeket elmulasztja, 100.000 Ft-ig terjedő pénzbírsággal sújtható.
- 3.2.2. A hatóság rendelkezése ellenére tűzoltásban nem vesz részt;
- tüzet észlel és azt a hatóságnak - mihelyt teheti - nem jelenti, vagy aki a tűz jelzésére távbeszélőjét nem bocsátja rendelkezésre;
 - a tűz oltását megakadályozza, a tűzoltás eredményessége érdekében a szükséges felvilágosítást nem adja meg;
 - a tűzoltás céljára szolgáló felszerelést rendeltetésétől eltérő célra használja, ilyen célra kiadja, illetve ki jelölt helyéről eltávolítja;
 - a kötelező tűzvédelmi oktatáson való részvételt megtagadja, vagy az oktatásban nem vesz részt, 3.000 Ft-ig terjedő pénzbírsággal sújtható.

A tűz helyszínét minden esetben a vizsgálat befejezéséig változatlanul kell hagyni.

Tűzkeletkezése esetén - a vétkesség mértékétől, valamint a keletkezett kár összegétől függően - a vétkes személy ellen bűnvádi eljárás kezdeményezhető.

TÉTELES TŰZVÉDELMI SZABÁLYOK

3.8. Előtérben, Közlekedőn betartandó tűzvédelmi előírások

3.8.1. Mindennemű anyag elhelyezése tilos!

3.8.2. A helyiségeket csak a rendeltetésének - közlekedési tér - megfelelően szabad használni, azokat eltorlaszolni még ideiglenesen sem szabad.

3.8.3. A közlekedési helyiségeket, az azokhoz vezető ajtókat nyitvatartási idő alatt lezárni nem szabad.

3.8.4. A közlekedőn elhelyezett villamos kapcsolók, közmű nyitó-záró szerkezetek, szerelvények, tűzoltó felszerelések, eszközök, készülékek akadálytalan hozzáférését biztosítani kell.

3.8.5. Az előtérből, közlekedőből nyíló helyiségeket, hovatartozásuk és felhasználásuk szerinti felirattal jelölni kell.

3.8.6. Tűzveszélyes tevékenység csak a feltételek írásban történt meghatározása után végezhető!

3.8.7. A helyiségek tűzvédelmére 1 db 6 kg-os, ABC tűz oltására alkalmas porral oltó tűzoltó készüléket kell biztosítani.

3.9. Küzdőtér

- 3.9.1. A küzdőtéren **maximum 125 fő** tartózkodhat egyszerre egy időben!
- 3.9.2. A helyiséget csak az engedélyezett célra szabad használni.
- 3.9.3. Jól látható helyen el kell helyezni az általános segélyhívó telefonos elérhetőségét.
- 3.9.4. A helyiségben a **dohányzás és nyílt láng**, valamint melegítő-főző eszköz használata **TILOS!** A tilalmat szabványos táblával jelezni kell.
- 3.9.5. A helyiség felszerelési tárgyait, berendezéseit, eszközeit úgy kell elhelyezni, hogy a közlekedési utakat ne szűkítsék, biztosítsák a tűzoltó készülékek, villamos kapcsolók, közmű nyitó-záró szerkezetek akadálytalan hozzáférését.
- 3.9.6. Veszély esetén biztosítani kell a biztonságos helyre (szabadba) jutást, a vészkijáratok szabadon hagyásával.
- 3.9.7. A munkaterületet naponta ki kell takarítani és a keletkező éghető hulladékot naponta a kijelölt tároló helyre, kell kivinni.
- 3.9.8. A helyiség világítására a kialakított lámpatestek használhatók. Ideiglenes világításként kizárólag száraz elemmel, vagy akkumulátoros lámpák használata engedélyezett. Tevékenység befejeztét követően a helyiséget utolsóként elhagyó személynek meg kell győződnie az áramtalanítás tényéről és arról, hogy nincs-e olyan körülmény, amely utólag tüzet okozhat.
- 3.9.9. A küzdőtéren csak a beépített hőtermelő berendezéseket szabad használni.
- 3.9.10. A helyiségben tűz és/vagy robbanás veszélyes anyagokat, folyadékokat, valamint öngyulladásra hajlamos anyagokat bevinni, tárolni **TILOS!**
- 3.9.11. Tűzveszélyes tevékenység csak a feltételek írásban történt meghatározása után végezhető!
- 3.9.12. Tűz észlelése vagy bombariadó esetén a munkát meg kell szüntetni és az épület kiürítését pánik mentesen végre kell hajtani.
- 3.9.13. A helyiségek tűzvédelmére 1 db 6 kg-os, ABC tűz oltására alkalmas porral oltó tűzoltó készüléket kell biztosítani.

3.10. Öltöző

- 3.10.1. A helyiséget csak az engedélyezett célra szabad használni.
- 3.10.2. Az öltözőkben ötözőnként maximum 20 fő tartózkodhat egyszerre egy időben.
- 3.10.3. A helyiség felszerelési tárgyait, berendezéseit, eszközeit úgy kell elhelyezni, hogy a közlekedési utakat ne szűkítsék, biztosítsák a tűzoltó készülékek, villamos kapcsolók, közmű nyitó-záró szerkezetek akadálytalan hozzáférését.
- 3.10.4. A helyiségben tűz és robbanásveszélyes anyag nem tárolható. Öngyulladásra hajlamos anyagok tárolása TILOS!
- 3.10.5. A helyiségben csak szabványos, burával ellátott villamos világítás alkalmazható.
- 3.10.6. A helyiség közlekedési útjait, be és kijáratait eltorlaszolni, szűkíteni nem szabad.
- 3.10.7. A helyiséget addig lezárni nem szabad, amíg benne személy tartózkodik!
- 3.10.8. A helyiségben a dohányzás és nyílt láng, valamint melegítő-főző eszköz használata TILOS! A tilalmat szabványos táblával jelezni kell.
- 3.10.9. A helyiséget utoljára elhagyó dolgozó (vezető) köteles a tűzvédelmi átvizsgálást elvégezni, valamint az áramtalanítást végrehajtani!
- 3.10.10. A helyiségek tűz elleni védelmét 2 oltóanyag egység képességű 1 db 6 kg-os, ABC tűz oltására alkalmas porral oltó (MSZ EN 3-7 szabvány szerint 34 B tűzosztály) tűzoltó készüléket kell biztosítani, mely a folyosón érhető el.

3.11. Mosdó

- 3.11.1. A helyiség padozatát, oldalfalát nem éghető anyagú burkoló anyaggal kell ellátni.
- 3.11.2. A berendezési tárgyakon kívül más anyagot itt nem lehet tárolni.
- 3.11.3. Éghető gázt, gőzt, vagy folyadékot, valamint az ilyen anyagot oldott állapotban tartalmazó szennyvizet, illetőleg vízzel vegyi reakcióba lépő és éghető fejlesztő folyadékot a közcsatornába vagy a szikkasztóba bevezetni nem szabad.
- 3.11.4. A helyiségben a dohányzás és nyílt láng, valamint melegítő-főző eszköz használata TILOS! A tilalmat szabványos táblával jelezni kell.
- 3.11.5. Tűzveszélyes tevékenység csak a feltételek írásban történt meghatározása után végezhető.
- 3.11.6.

3.12. Szertár

- 3.12.1. A helyiséget csak az engedélyezett célra szabad használni.
- 3.12.2. A helyiség felszerelési tárgyait, berendezéseit, eszközeit úgy kell elhelyezni, hogy a közlekedési utakat ne szűkítsék, biztosítsák a tűzoltó készülékek, villamos kapcsolók, közmű nyitó-záró szerkezetek akadálytalan hozzáférését.
- 3.12.3. A helyiségben „A”-„B” tűzveszélyességi osztályba tartozó anyag nem tárolható. Öngyulladásra hajlamos anyagok tárolása TILOS!
- 3.12.4. A helyiségben csak szabványos, burával ellátott villamos világítás alkalmazható.
- 3.12.5. A helyiség közlekedési útjait, be és kijáratait eltorlaszolni, szűkíteni nem szabad.
- 3.12.6. A helyiséget addig lezárni nem szabad, amíg benn személy tartózkodik!
- 3.12.7. Az elfolyó, kifröccsenő tűzveszélyes, vagy veszélyes folyadékok felitatásáról, veszélytelenítéséről kármentesítő használatával, vagy egyéb módon gondoskodni kell!
- 3.12.8. A helyiségben a dohányzás és nyílt láng, valamint melegítő-főző eszköz használata TILOS! A tilalmat szabványos táblával jelezni kell.
- 3.12.9. A helyiséget utoljára elhagyó dolgozó (vezető) köteles a tűzvédelmi átvizsgálást elvégezni, valamint az áramtalanítást végrehajtani!
- 3.12.10. A helyiség tűz elleni védelmét 1 db, 6 kg-os ABC tűz oltására alkalmas porral oltó készülékkel kell biztosítani.

3.13. Irodahelység

- 3.13.1. Az irodákban csak a beépített hőtermelő berendezéseket szabad használni.
A fűtőtestekre gyúlékony anyagot helyezni tilos.
- 3.13.2. Jól látható helyen el kell helyezni az általános segélyhívó telefonos elérhetőségét.
- 3.13.3. A világító berendezéseket, lámpatesteket, asztali lámpákat papírral vagy egyéb éghető anyaggal bevonni, letakarni tilos.
- 3.13.4. Az iratszekrényben, íróasztalokban tűzveszélyes folyadékot, öngyulladásra hajlamos anyagot, vegyi anyagot, nyomástartó edényt még kis mennyiségben és ideiglenes jelleggel is tilos elhelyezni.
- 3.13.5. Az irodák berendezési tárgyait és bútorait mindenkor úgy kell kialakítani, elhelyezni, hogy a helyiségben 0.8 méter széles közlekedési út szabadon maradjon és a benn tartózkodók szabad mozgása és biztonságos közlekedése a kijáratok felé mindenkor megoldott, legyen, valamint a helyiség ajtaját teljes szélességben lehessen kinyitni.
- 3.13.6. A helyiség világítására a kialakított lámpatestek használhatók.
Ideiglenes világításként kizárólag száraz elemmel, vagy akkumulátoros lámpák használata engedélyezett.
Munkavégzés befejeztét követően a helyiséget utolsóként elhagyó személynek meg kell győződnie az áramtalanítás tényéről és arról, hogy nincs-e olyan körülmény, amely utólag tüzet okozhat.
- 3.13.7. Munkaszüneti időben, pihenőnapokon a nem üzemelő valamennyi elektromos berendezést az elektromos hálózatról le kell választani.
- 3.13.8. Az irodákban levő gépek, berendezések karbantartását, helyreállítását, fenntartását csak az erre kiképzett, szakképzett személy végezheti el. A tisztítás, karbantartás során keletkezett tüzért a karbantartó a felelős.
- 3.13.9. Műszaki zavar esetén a gépet ki kell kapcsolni és az érdekelt karbantartó vagy javítást, végző szakembert értesíteni kell.
- 3.13.10. Az irodákban elhelyezett különböző eszköz, gép lemosása, csak az előírt tisztítószerrel történhet.
- 3.13.11. Az irodákból az éghető hulladékot naponta ki kell vinni a kijelölt tárlóhelyre.
- 3.13.12. Tűz észlelése vagy bombariadó esetén a munkát meg kell szüntetni és az épület kiürítését pánik mentesen végre kell hajtani.

3.2. Alapanyag tárolóban, betartandó tűzvédelmi előírások

- 3.2.1. A tárolóban vannak elhelyezve a tevékenység végzéséhez szükséges alapanyagok, gépek, berendezések.
- 3.2.2. Azoknál a berendezéseknél, amelyeknél a hő fejlődés, vagy a nyomás emelkedése tüzet vagy robbanást idézhet elő, a technológiai szabályozásokon túl olyan korlátozó berendezést kell alkalmazni, amely a gép működését, illetve a hőmérséklet vagy nyomás további emelkedését - technológiai utasításban meghatározott biztonsági határérték elérésekor - megszünteti.
- 3.2.3. Az előszárításhoz, csak a technológiai utasításban meghatározott és a folyamatos munkához szükséges anyagmennyiséget szabad tárolni, egységes kiszerezésben.
- 3.2.4. A feldolgozás során a technológiai leírásban foglaltakat be kell tartani.
- 3.2.5. A közlekedési útvonalat anyaggal, áruval eltorlaszolni nem szabad. A tároló, területén tűzveszélyes anyagot, folyadékot, gázpalackokat tárolni tilos.
- 3.2.6. A tárolóban keletkező éghető hulladékot, csomagolóanyagot naponta a kijelölt tároló helyre kell kivinni, és a munkaterületet naponta ki kell takarítani.
- 3.2.7. A csoportosan elhelyezett villamos kapcsolók és dugaszoló aljzatok rendeltetését, továbbá ezen kapcsolók ki- és bekapcsolt helyzetét meg kell jelölni.

3.3. Kazán helyiség betartandó tűzvédelmi előírások

3.3.1. A gyártó, illetve külföldi termékek esetében a forgalomba hozó a fogyasztók részére köteles meghatározni a tüzelő, a fűtő és a hozzá csatlakozó hő-hasznosító berendezés használatára és karbantartására vonatkozó tűzvédelmi követelményeket, valamint a berendezéstől megtartandó távolságokat, az üzemeltető, illetve a berendezés kezelésével megbízott köteles a használati (kezelési) utasításban foglaltakat megtartani, a berendezést annak megfelelően üzemeltetni.

3.3.2. A kazán helyiségre vonatkozóan maradéktalanul be kell tartani a Tűzvédelmi Szabályzat, létesítésre és használatra vonatkozó általános szabályait, a megelőző tűzvédelmi rendelkezéseket a következők figyelembevételével:

- a kazán helyiség területén mindennemű anyag tárolása tilos;
- a tüzelőberendezés helyiségének megfelelő légcserejét biztosítani kell;
- kazánok üzemeltetésére kizárólag a technológiai, kezelési utasításokban leírtak szerint történhet a szakszemélyzet által végezve;
- a kazánhelyiségben csak az üzemeltetést, a karbantartást és a felügyeletet ellátó, oda beosztott személyek tartózkodhatnak. Más személyek oda csak kíséreléssel léphetnek be;
- a kazán valamennyi műszereit és biztonsági berendezését megfelelően hitelesíteni és hitelesíttetni kell;
- a kazán tűzterének robbanó és bűvő ajtóit munka közben többször ellenőrizni szükséges és esetleges felmerülő hiányosságokat, meghibásodásokat meg kell szüntetni;
- a kémények fizikai állapotát évenként egy alkalommal ellenőriztetni szükséges, az esetleges felmerülő hiányosságokat, meghibásodásokat meg kell szüntetni;
- a kéményt, a kéménytoldót, a tűzcsatornát és a technológiai berendezés egyéb égéstermék elvezetőjét nemzeti szabvány szerint nem éghető anyagból és úgy kell kialakítani, hogy az gyújtási veszélyt ne jelenthessen,
- gázüzemű fűtőberendezést csak olyan kéménybe szabad csatlakoztatni, amely arra megfelelő minősítéssel rendelkezik;
- a kémény, használaton kívüli bekötő és tisztító nyílását nem éghető anyaggal hézagmentesen lezárva kell tartani;
- az égéstermék elvezetéséről úgy kell gondoskodni, hogy az gyújtási veszélyt ne okozzon;

- az égéstermékek - elvezetővel rendelkező tüzelő és fűtőberendezés csak a teljesítménynek megfelelő, illetőleg arra méretezett kéményhez csatlakoztatható;
 - csak engedélyezett típusú, kifogástalan műszaki állapotú tüzelő és fűtőberendezést szabad használni;
 - az éghető gázzal és az éghető folyadékkal üzemeltetett tüzelő, illetőleg fűtőberendezés, készülék működtetése alatt a nemzeti szabványban meghatározott szerelési osztálynak megfelelő felügyeletről kell gondoskodni;
 - a tüzelő-, fűtőberendezés felügyeletét csak a berendezés működését ismerő és arra, alkalmas személyre szabad bízni;
 - tüzelő és fűtőberendezés működését a kezelési utasításban foglaltak szerint, de legalább naponta ellenőrizni kell, az ellenőrzés során meg kell győződni azok hibátlan működéséről, illetve rendellenes működés esetén megtenni a kezelési utasításban előírt intézkedéseket;
 - a tüzelő- és a fűtőberendezés, az égéstermék-elvezető, valamint a környezetében lévő éghető anyag között olyan távolságot kell megtartani, illetve olyan hőszigetelést kell alkalmazni, hogy az éghető anyag felületén mért hőmérséklet a legnagyobb hő terheléssel való üzemeltetés mellett se jelenthessen az éghető anyagra gyújtási veszélyt;
 - a hő- és füst elvezetését nemzeti szabvány szerint kell kialakítani és felülvizsgálni, a tapasztalt hiányosságokat meg kell szüntetni;
 - hő- és füst elvezetésére a helység, szellőző berendezése is figyelembe vehető, ha működése a tűz idején is biztosítható;
 - a szellőztető rendszer nyílásait eltorlaszolni nem szabad;
 - a gázkazán üzemén kívül helyezésekor (pl. fűtésidény befejezésekor, karbantartáskor stb.) a kazán helyiség villamos berendezéseit feszültségmentesíteni kell, a gázvezeték a főelzáróval el kell zárni;
- a kazán a helyiségből és a helyiség érintése nélkül egyaránt jól megközelíthető helyen kell 1 db 6 kg-os porral oltó tűzoltó készüléket használatba tartani.

Tűzriadó terv

Az élet és egészség, a környezet, valamint a vagyoni, és személyes javak különböző károk elleni (tűz, víz, stb.) védelmére az alábbiakat **RENDELEM EL**:

4. Veszélyhelyzeti terv és alkalmazása

A TŰZRIADÓ ÉS MENTÉSI terv kiterjed a TORNATEREM illetékességi területén minden személyre, aki – munkát végez (állandó, vagy ideiglenes jelleggel), sportol vagy egyéb célból, - a területen tartózkodik.

Veszélyhelyzet – elemi kár, tűzkár, környezet szennyezés, bombariadó, stb. – kialakulása esetén, valamint, elhárítást és tevékenységet, évente egy alkalommal gyakoroltatni kell, eredményét jegyzőkönyvben kell rögzíteni.

4.1. VESZÉLYHELYZET

Veszélyhelyzet, minden olyan helyzet, mely az életet (emberi vagy/és állati), a környezet, valamint az ingó és ingatlan vagyont veszélyezteti, így különösen

a) az épületben kialakuló tűz

- a. villamos hálózat hibája,
- b. alkalmoszerű tűzveszélyes tevékenység során kialakult
- c. dohányzás miatt, vagy egyéb emberi mulasztás

Védekezés szabályai:

- I. fejezet tűz esetén követendő magatartás
- II. fejezet általános követelmények
- II. fejezet közlekedési utak, kijáratok, vészkiáratok, raktározás, tárolás
- II. fejezet tűzveszélyes tevékenység szabályozása
- II. fejezet villamos biztonság
- II. fejezet dohányzás szabályozása
- II. fejezet Helyiségekre vonatkozó előírások

b) időjárási, természeti katasztrófa, villámcsapás

Védekezés szabályai:

- I. fejezet tűz esetén követendő magatartás
- II. fejezet általános követelmények
- II. fejezet közlekedési utak, kijáratok, vészkiáratok, raktározás, tárolás
- II. fejezet Ellenőrzés, karbantartás, felülvizsgálat

c) rendezvény során tömeghisztéria kialakulása

Védekezés szabályai:

- I. fejezet tűz esetén követendő magatartás
- II. fejezet általános követelmények
- II. fejezet közlekedési utak, kijáratok, vészkiáratok, raktározás, tárolás
- II. fejezet Helyiségekre vonatkozó előírások!

4.2. MAGATARTÁS VESZÉLYHELYZET ESETÉN

A veszélyhelyzet megszüntetésében, annak felszámolásában, korra és nemre való tekintet nélkül, mindenki köteles, fizikai és szellemi állapotának megfelelően, a legjobb tudása szerint részt venni.

Ennek elmulasztása büntetőeljárás kezdeményezését jelentheti.

Veszély esetén, a veszélyes helyen, vagy annak közelében tartózkodókat, a vészjelző megnyomásával, élőszóval (kiabálás), vagy egyéb módon azonnal figyelmeztetni kell. Ezzel egy időben, haladéktalanul értesíteni kell az adott veszélyhelyzet elhárítására illetékes szerveket és a Vácrátót Község Önkormányzat Polgármesterét.

A veszélyeztetett helyet haladéktalanul el kell hagyni, oda visszamenni a veszély felszámolásáig nem szabad. Ellenőrizni kell. Létszámellenőrzéssel, hogy a veszélyeztetett helyen személy nem maradt-e bent.

TŰZ esetén: a 112 telefonszámon értesíti a TŰZOLTÓSÁGOT,

4.3. TŰZ ESETÉN KÖVETENDŐ MAGATARTÁS

4.3.1. Riasztás

A tüzesetet észlelő személy a tűzjelzőn, élőszóval, vagy egyéb módon jelzi az eseményt, a veszélyeztetett helyen tartózkodók felé.

Késedelem nélkül, azonnal jelzi a tüzet a hivatásos tűzoltóság felé a **112-es** telefonszámon.

Szükséges esetben, értesíti a mentőket a **104-es**, a rendőrséget a **107-es** telefonszámon. Tájékoztatja a bekövetkezett eseményről az Önkormányzat megbízott vezetőjét.

4.3.2. A tűz helyszínén az elektromos energia kikapcsolását (áramtalanítás) azonnal el kell végezni!

4.3.3. A tüzet (az eloltott tüzet is jelezni) kell a tűzoltóság felé az alábbiak szerint:

- a tüzeset helye (pontos cím, - hely, kerület, utca, szám, emelet, ajtószám, stb.),
- mi ég? (anyag, helyiség, épület, stb.),
- emberi élet vagy/és más élőlény (állat) van-e veszélyben?
- mit veszélyeztet a tűz, hová terjedhet?
- mekkora kiterjedésű a tűz?
- a tüzet jelző neve,
- a tűzjelzésre használt telefon hívószáma.

4.4 .A tűz oltását, a mentést elősegítő tevékenységek:

Az épület(ek), építmény(ek) elől a járműveket el, kell távolítani, hogy a tűzoltóság felvonulását ne akadályozzák.

A tűzoltás vezetőjét tájékoztatni kell a tűz pontos helyéről, az odavezető útvonalról, valamint a várható veszélyhelyzetről (pl: gázpalack, nagy mennyiségű „A-B” tűzveszélyességi osztályba sorolt anyag, folyadék, stb.)

A kiürítés útvonalát úgy kell megtervezni, hogy ne akadályozza a tűzoltókat a mentési munkálatok végzésében.

Tájékoztatni kell a tűzoltás vezetőjét az eddig végzett oltási, mentési munkálatokról, valamint az áramtalanítókapcsolók, főkapcsolók, közműnyitó- záró berendezések helyéről, elhelyezéséről.

A mentéssel, kárelhárítással kapcsolatos feladatok irányítását a továbbiakban a tűzoltás vezetője végzi.

Utasításainak a helyszínen tartózkodók haladéktalanul kötelesek eleget tenni.

TŰZ esetén:

**TŰZOLTÓSÁGOT a 105, 112 telefonszámon,
BM Országos Katasztrófavédelmi Főigazgatóságot a 469-4100 telefonszámon,
szükséges esetben a RENDŐRSÉGET a 107, 112 telefonszámon.**

MUNKABALESET esetén: a Polgármestert vagy helyettesét, 06703680482, 06703747262 telefonszámon.

VÍZKÁR (csőtörés) esetén:

Duna Menti Regionális Vízmű ZRt. a csőtörés bejelentése éjjel- nappal: 06-27-511-511.

Vízelárasztás esetén értesíteni kell: a bérbeadót, vagy/és a tűzoltóságot a **105**, vagy a **112** telefonszámokon.

CSATORNA meghibásodás, dugulás esetén a

Duna Menti Regionális Vízmű ZRt. éjjel- nappali hibabejelentő telefonján: 06-27-511-511.

KÖRNYEZETI szennyeződés esetén (olaj, vagy egyéb vegyi anyag csatornába kerülésekor, illetve annak megakadályozására):

TŰZOLTÓSÁGOT a 105, 112, és a

KÖZÉP-DUNA-VÖLGYI Vízügyi Igazgatóságot a 210-1090, vagy a kárelhárítási csoportot a 276-9944 telefonszámon.

ÉPÜLETOMLÁS, vagy egyéb katasztrófa jellegű káresetnél:

TŰZOLTÓSÁGOT a 105, 112 telefonszámon,

**BM Országos Katasztrófavédelmi Főigazgatóságot a 469-4100 telefonszámon,
szükséges esetben a RENDŐRSÉGET a 107, 112 telefonszámon.**

GÁZÖMLÉS, gázvezeték meghibásodása esetén

TIGÁZ éjjel- nappali ügyeletét a 06-80-300-300 telefonszámon.

ELEKTROMOS hálózati káreset – villámcsapás, elektromos átalakító (trafó) – esetén az MVM Next Energiakereskedelmi Zrt. hibabejelentő telefonján: 06-80-424-344.

Értesíteni kell minden káresetről a Polgármestert, vagy megbízottját:

Polgármester

Név: Spiegelhalter László, Telefonszám: 06 70 368 0482

Aljegyző

Név: Matyó Anikó Telefonszám: 06 70 374 7262

Káresemények bekövetkezése után az értesítendő körét a Polgármestert, vagy a megbízottja határozza meg.

A kiértékelésért felelős személy a kiértékeltek köréről, sikeres, vagy sikertelen értesítéséről a kiértékelésre utasítást adóknak, távolléte esetén a megbízottjának tartozik beszámolni.

ZÁRÓ RENDELKEZÉS

A Szabályzatban foglaltak maradéktalan végrehajtása valamennyi munkavállaló, a létesítmény területén tartózkodó egyéb személyek, esetleg ott, mint külső szerv, vállalat vagy magánszemély által végzendő bármely tevékenység során is betartandók.

A Tornaterem munkatársai és az azt használó személyek (pl. bérlők) kötelesek a tűzvédelmi szabályzatot megismerni, tevékenységük során alkalmazni, valamint gondoskodni arról, hogy azt beosztott dolgozói, felelőségükhöz tartozó személyek is a szükséges mértékben ismerjék, valamint rendelkezéseit hatályba lépés napjától tevékenységük során alkalmazzák.

A tűzvédelmi szabályzatban foglaltak végrehajtását, betartását a területileg illetékes vezetők, valamint a felügyeleti és ellenőrző jogkörrel felruházott munkavállalók folyamatosan kötelesek ellenőrizni, megszegőivel szemben eljárást kezdeményeznek

Tűzvédelmi Szabályzatot a tűzvédelmi irattartóban kell elhelyezni, a tűzvédelmi hatóság vagy más ellenőrzésre jogosult szerv képviselőjének felszólítására azt be kell mutatni.

A Tűzvédelmi Szabályzatot változás (jogszabályi, vagy a létesítményt érő fizikai, szervezeti) felül kell vizsgálni, a szükséges módosításokat végre kell hajtani.

A Tűzvédelmi Szabályzat az alant megjelölt időpontban lép hatályba összhangban az Önkormányzat alap átfogó tűzvédelmi szabályzatával. Ezzel egyidejűleg érvényét veszti a korábban kiadott Tornateremre vonatkozó jogelőd tűzvédelmi szabályzata és valamennyi, a jelen szabályzattal ellentétes, saját hatáskörben kiadott egyéb intézkedés.

Utasításom szerint, jelen Tűzvédelmi Szabályzat jogi okmányként kezelendő.

Jászfényszaru, 2022. augusztus 10.

.....
Spiegelhalter László
Polgármester

NYILATKOZAT

ALULÍROTT, KIJELENTEM, HOGY A KIADOTT TŰZVÉDELMI SZABÁLYZATOT ELOLVASTAM, A BENNE FOGLALTAKAT MEGÉRTETTEM ÉS FEGYELMI FELELŐSSÉGEM TUDATÁBAN, ELSAJÁTÍTOTTAM.

A NYILATKOZATOM HITELESSÉGÉT ALÁÍRÁSOMMAL IGAZOLOM.

Név: Aláírás:

Név: Aláírás:

Név: Aláírás:

Név: Aláírás:

Név: Aláírás:

Név: Aláírás:

Név: Aláírás:

Név: Aláírás:

Név: Aláírás:

Név: Aláírás:

Név: Aláírás:

Név: Aláírás:

Név: Aláírás:

Név: Aláírás:

Név: Aláírás:

Név: Aláírás:

Név: Aláírás:

Név: Aláírás:

Név: Aláírás:

Név: Aláírás:

FELTÉTELEK MEGHATÁROZÁSA

tűzveszéllyel járó munka végzéséhez

A napján tartott helyszíni szemle alapján, engedélyt adok a területén, Sz....., helyiségben, szabadtéren

Dolgozó(k)nak, szakvizsga bizonyítvány száma: az alább felsorolt tűzvédelmi előírások maradéktalan betartása mellett, tűzveszéllyel járó munka végzésére,

..... nap időtartamra.

1).....Hegesztést, lángvágást csak megfelelő szakképesítéssel rendelkező, a tűzvédelmi szabályokra kioktatott és érvényes tűzvédelmi szakvizsgával rendelkező személy, felülvizsgálat, kifogástalan állapotban lévő berendezéssel, illetve munkaeszközzel végezhet.

2).....Tűzveszélyes tevékenységet tilos, minden olyan helyen végezni, ahol a tüzet, vagy robbanást okozhat, mindaddig, amíg a tűz-, vagy robbanásveszélyt el nem hárították.

3).....további rendelkezések (részletesen fel kell sorolni a szükséges megelőző tűzvédelmi feladatokat):.....

4) A munkahelyen db tűzoltó készüléket, m3 homokot,db szórólápatot, liter vizet,m²-es vizes takaró ponyvát kell készenlétben tartani.

5) A tűzveszéllyel járó munkavégzés teljes idejére, a munkaterület átvizsgálására, felügyeletre kirendelem:

6) A tűzveszélyes tevékenység befejezése után a munkavégző a helyszínt és annak környezetét tűzvédelmi szempontból köteles átvizsgálni és minden olyan, körülményt megszüntetni, ami tüzet okozhat. A munka befejezését a munkát megrendelőnek be kell jelenteni. A feltételekben meghatározott előírásokat tudomásul vettem, azok folyamatos betartásáért büntetőjogi felelősséget vállalok.

Munkaterület átadása

Dátum, időpont

Átadó

Átvevő

Munkaterület visszavétele

Dátum, időpont

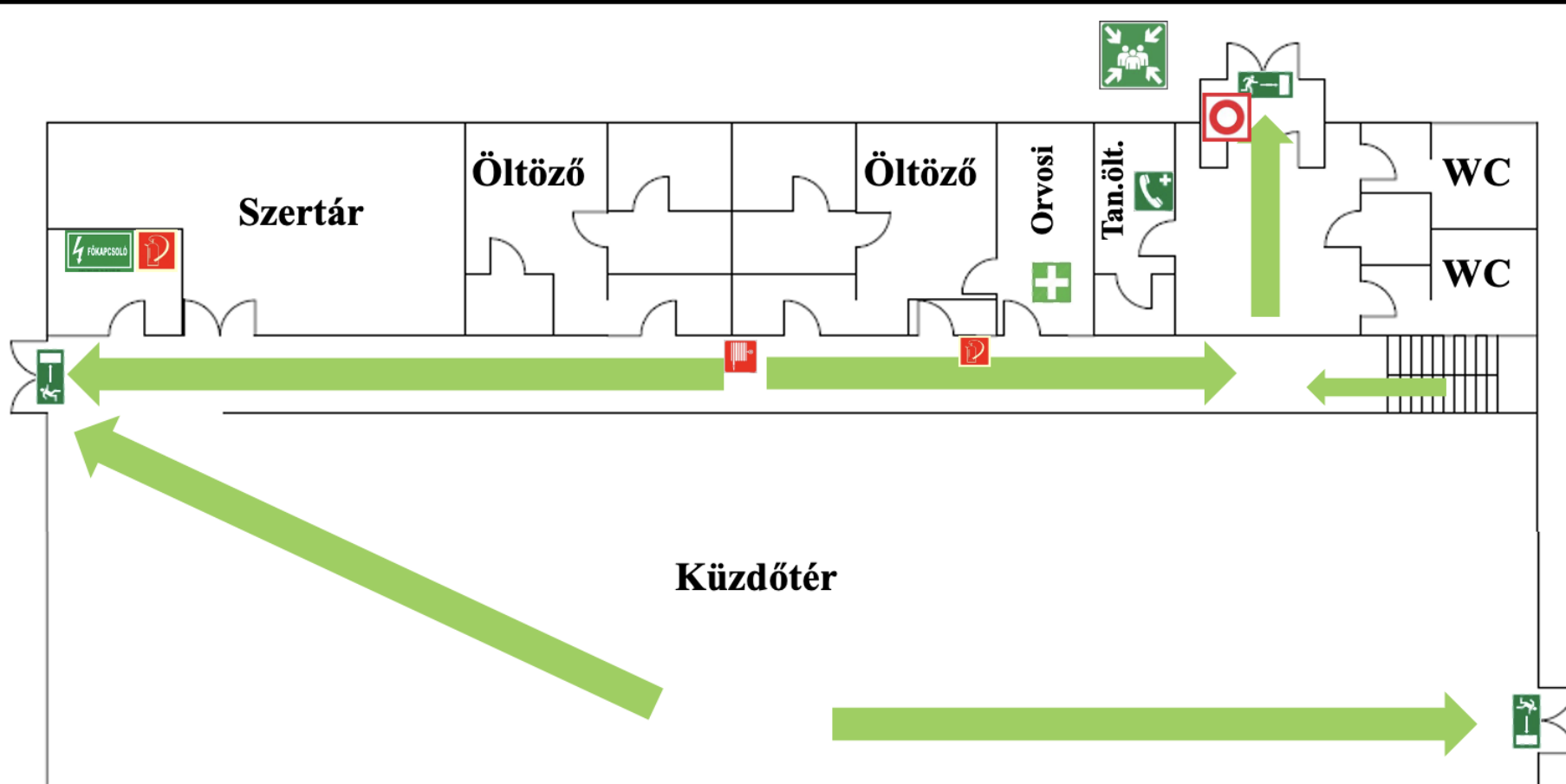
Visszaadó

Visszavevő



MENEKÜLÉSI TERV

Tornaterem Földszint



Gyülekezési pont



Menekülési útirány



Tűzoltó készülék



Tűzcsap



Kézi tűzjelző



Segélyhívó telefon



Elsősegély



Villamos főkapcsoló

Vészhelyzeti hívószámok:

Mentő: 104

Tűzoltó: 105

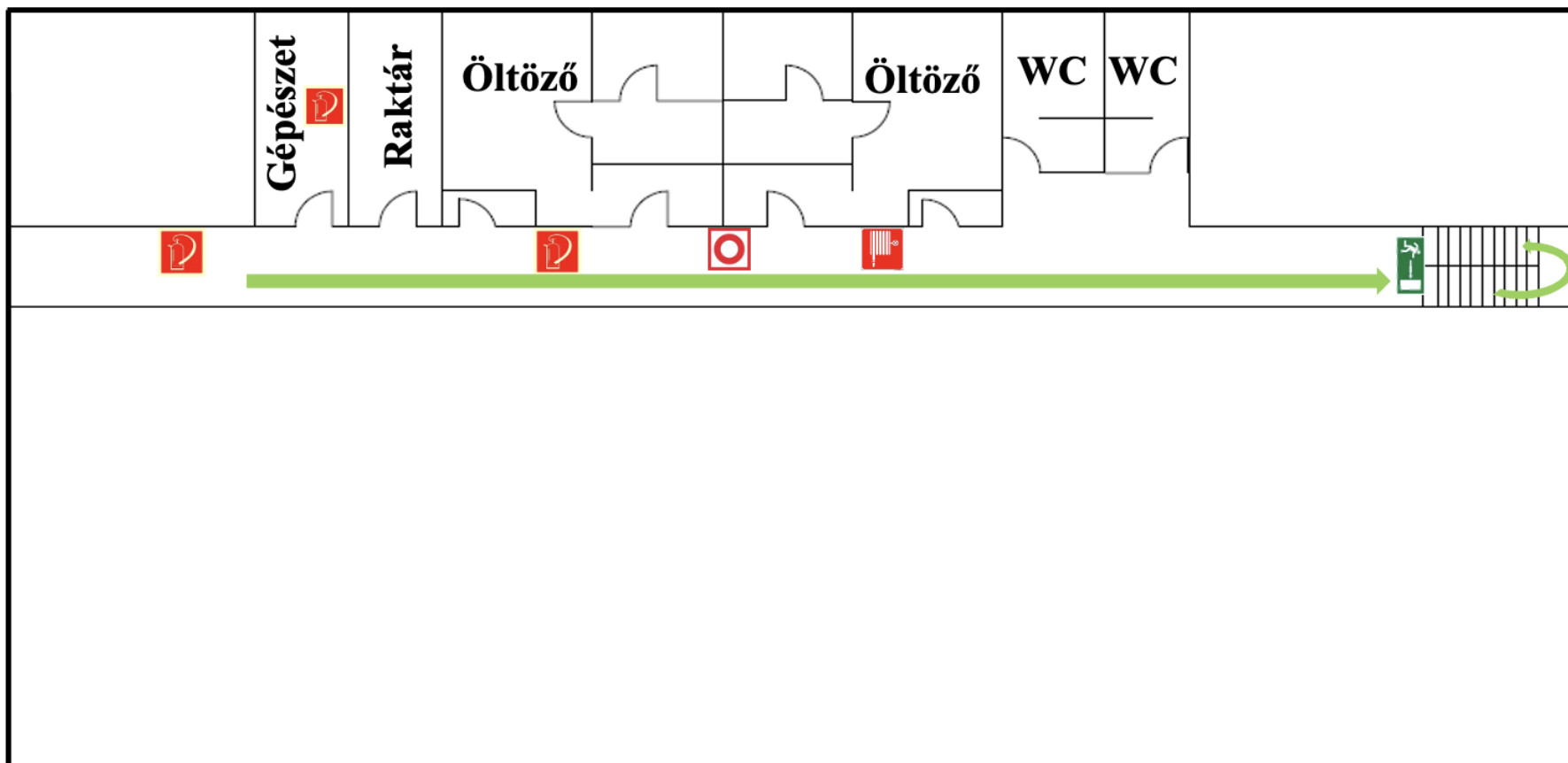
Rendőrség: 107

112



MENEKÜLÉSI TERV

Tornaterem Emelet



Tűzoltó készülék



Tűzcsap



Itt áll Ön!



Kézi tűzjelző



Menekülési útirány

Vészhelyzeti hívószámok:

Mentő: 104

Tűzoltó: 105

Rendőrség: 107

112

Kiürítés számítás

Tornaterem

2163 Vácrátót, Petőfi tér 6.

Bevezetés

A kiürítés geometriai módszerrel való tervezése, ellenőrzése során a menekülési útvonal, a biztonságos tér és az átmeneti védett tér elérési távolságának és a menekülési útvonalnak megengedett legnagyobb hosszúságát, továbbá a kiürítési útvonal megengedett legkisebb szabad szélességét, a kiürítési útvonalon beépített nyílászárók, valamint szűkületek megengedett legkisebb szabad belméretét kell ellenőrizni.

Alapadatok

Az építmény kockázati osztálya a tervezői, üzemeltetői adatszolgáltatás alapján **AK** (Alacsony kockázat).

Létszámsűrűség

A TvMI Kiürítés 2.5:2022.06.13. 5. táblázat szerint

- Küzdőtér, 852,31 m² területén 125 személy menekülésével számítva a létszámsűrűség 0,1466 fő/m², ami azt jelenti, hogy 40,00 m/min vízszintes haladási sebességgel lehet számolni ezen a területen.
- Öltöző 013, 22,16 m² területén 20 személy menekülésével számítva a létszámsűrűség 0,9 fő/m², ami azt jelenti, hogy 37,00 m/min vízszintes haladási sebességgel lehet számolni ezen a területen.
- Öltöző 020, 21,98 m² területén 20 személy menekülésével számítva a létszámsűrűség 0,9 fő/m², ami azt jelenti, hogy 37,00 m/min vízszintes haladási sebességgel lehet számolni ezen a területen.
- Öltöző 107, 22,01 m² területén 20 személy menekülésével számítva a létszámsűrűség 0,9 fő/m², ami azt jelenti, hogy 37,00 m/min vízszintes haladási sebességgel lehet számolni ezen a területen.
- Öltöző 114, 22,00 m² területén 20 személy menekülésével számítva a létszámsűrűség 0,9 fő/m², ami azt jelenti, hogy 37,00 m/min vízszintes haladási sebességgel lehet számolni ezen a területen.

A helyiségben, vagy a veszélyeztetett területen áthaladók létszámsűrűsége D		Vízszintes haladási sebesség m/min [m/s]	Haladás lépcsőn, m/min [m/s]	
(fő/m ²)	(m ² /fő)		lefelé	fölfelé
D < 0,5	1/D > 2	40,00 [0,67]	32,00 [0,53]	30,00 [0,50]
0,5 ≤ D < 1	2 ≥ 1/D > 1	37,00 [0,62]	30,00 [0,50]	28,00 [0,46]
1 ≤ D < 2	1 ≥ 1/D > 0,5	29,00 [0,48]	23,00 [0,38]	21,00 [0,35]
2 ≤ D < 3	0,5 ≥ 1/D > 0,33	17,00 [0,28]	14,00 [0,23]	13,00 [0,21]
3 ≤ D	0,33 ≥ 1/D	6,00 [0,10]	5,00 [0,08]	4,00 [0,07]

5. táblázat – _{1,3} Emberek haladási sebessége a menekülés adott szakaszának létszámsűrűsége függvényében

A kiürítést az 54/2014. (XII.5.) BM rendelet az Országos Tűzvédelmi Szabályzatról (továbbiakban: OTSZ) 52. § (1) bekezdés a) pontja alapján geometriai módszerrel a (2) bekezdés és a 7. mellékletben foglalt 1. táblázat szerint végeztem el.

A fentiek alapján,

- a menekülési út elérési távolsága, vagy az átmeneti védett tér és biztonságos tér elérési távolsága menekülési útvonal nélkül **45 m**,
- a menekülési útvonal megengedett legnagyobb hossza **300 m**,
- a menekülésben korlátozott személyek részére szolgáló átmeneti védett tér elérési távolsága menekülési útvonalon keresztül, a menekülési útvonalba lépés helyétől mérve **40 m**.

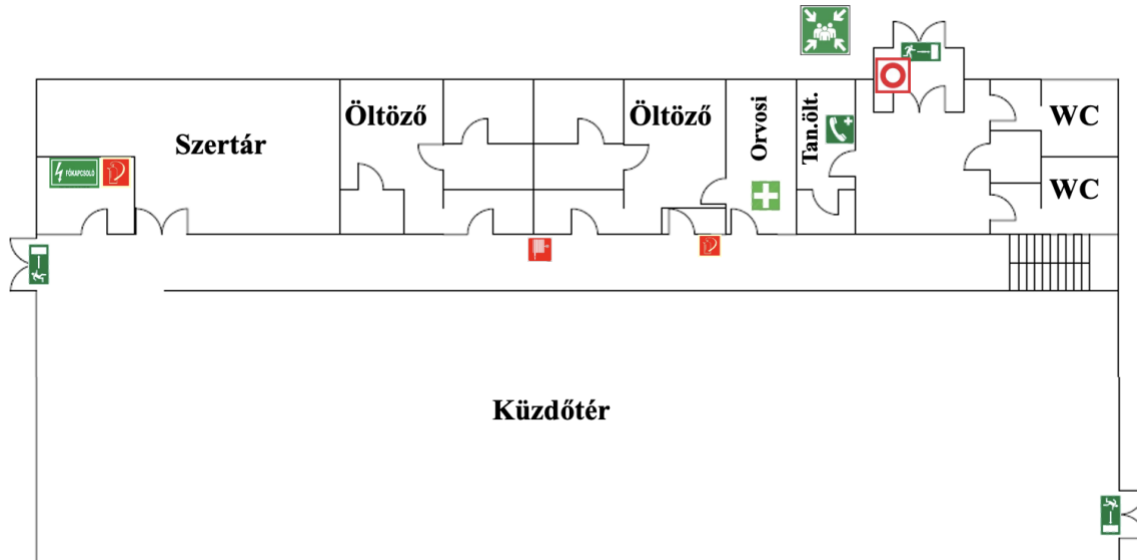
Megjegyzés: Engedmény adható a menekülési út elérési távolsága, vagy az átmeneti védett tér és biztonságos tér elérési távolság a menekülési útvonal nélküli részére, ha kétirányú kiürítés biztosított és azon belül a közös útvonal hosszúsága nem haladja meg a teljes hosszúság 15%-át, és a kiürítési útvonalon biztonsági világítás és menekülési jelek létesülnek. Ebben az esetben (+25 m adható) **70 m** a távolság, mert a füstszegény levegőréteg magassága 4-10 m között van.

Kiürítés számítással az OTSZ 7. melléklet 2. táblázata alapján az Első szakasz megengedett kiürítési időtartama **1,5 perc (120 másodperc)**, a második szakasz megengedett kiürítési időtartama **8 perc**.

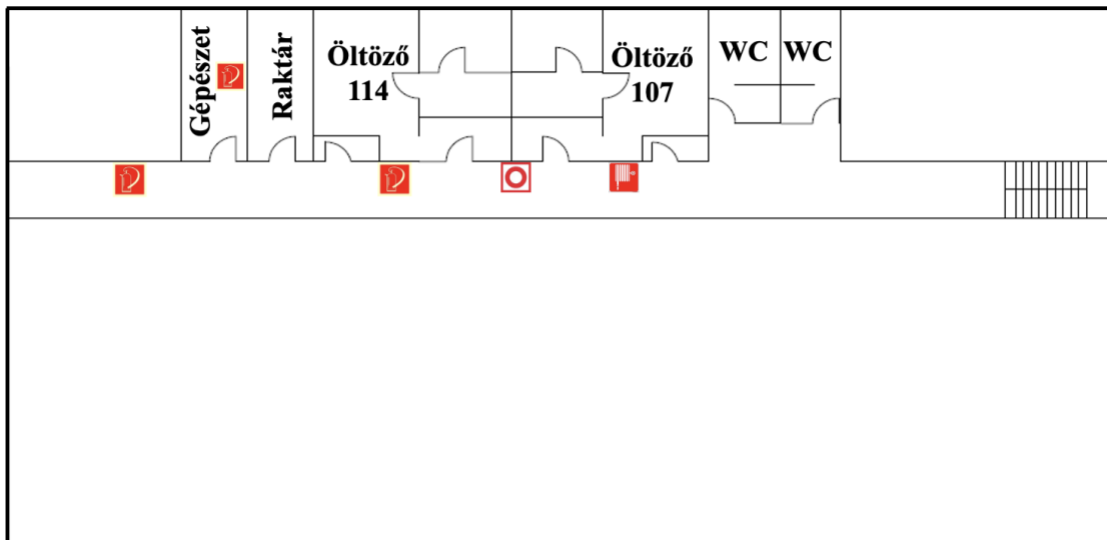
Megjegyzés: Engedmény adható az első szakasz kiürítés megengedett időtartamára, ha többirányú kiürítés biztosított. Ebben az esetben (+0,8 perc adható) **2,3 perc (138 másodperc)** a megengedett időtartam, mert a füstszegény levegőréteg magassága 4-10 m között van.

A küzdőtér és öltözők, helyiségeinek legkedvezőtlenebb pontjait ellenőriztük a menekülésnél számításba vehető kijáratokon, vészkiáratokon keresztül. A menekülésben számításba vehető kijáratok, vészkiáratok a következők:

Földszint:



Emelet:



K1. Első szakasz

K1.1. A helyiség kiürítés időtartama az útszakaszok hossza alapján

$$t_{1a} = \sum_{i=1}^n \frac{S_{1i}}{v_i}$$

ahol,

t_{1a} a legkedvezőtlenebb útvonalból és a haladási sebességből meghatározott idő percben (min)

S_{1i} a menekülésnél számításba vett és a meghatározott útvonal útszakaszainak hossza méterben (m)

v_i az egyes útszakaszokhoz tartozó létszámsűrűségektől függően a meghatározott haladási sebességeknek (m/min)

A helyiségcsoport kiürítés időtartama az útszakaszok hossza alapján

$$t_{2a} = t_{1ma} + \sum_{i=1}^n \frac{S_{2i}}{v_i}$$

ahol,

t_{2a} a vizsgált helyiségcsoport kiürítési időtartama a menekülési útvonalra vagy biztonságos térbe vezető kijárattól legtávolabb lévő helyiségtől mért útvonalhossz alapján, percben (min),

t_{1ma} a helyiség elhagyásánál számított kiürítési időtartamok közül a legrosszabb, percben (min),

S_{2i} annak a helyiségnek a legtávolabbi kijáratától a menekülési útvonalba vagy biztonságos térbe vezető kijáratig vett útvonalainak a meghatározott együttes hossza, amely a t_{1ma} -val együttesen a legnagyobb t_{2a} értéket adja, méterben (m),

v_i a számításba vett útvonalhoz tartozó létszámsűrűségektől függően a meghatározott haladási sebességek

„A” kijárat – Északi lépcsőháznál lévő kijáraton keresztül

Legkedvezőtlenebb pont helyiségenként	Útvonalhossz A (ÉK lépcsőház) első szakasz	t1a (t2a)
Küzdőtér	22,76 m	0,57 perc
Öltöző 013	26,9 m	0,73 perc
Öltöző 020	27,5 m	0,74 perc
Öltöző 107	52 m	1,41 perc
Öltöző 114	54,1 m	1,46 perc

A fentiek alapján megállapítható tehát, hogy az épület kiürítése teljesíthető az OTSZ 7. melléklet 1. és 2. táblázatában megadott távolságok és idők alatt.

Az első szakasz számítással és/vagy geometriai módszerrel mérve a kiürítési előírásoknak

MEGFELEL

a kiürítési előírásoknak, ezért további intézkedések nem szükségesek.

K1.2. Kiürítés időtartama kiürítésre számításba vett menekülési útvonalra vagy biztonságos térbe vezető nyílászárók átbocsató képessége alapján

$$t_{2c} = t_{y2} + \frac{N_2}{k * \sum_{i=1}^n l_{2,mi}}$$

ahol:

t_{2c} a vizsgált helyiségcsoport kiürítési időtartama a menekülési útvonalra vagy biztonságos térbe vezető nyílászárók, falnyílások átbocsatóképessége alapján (min),

t_{y2} a menekülési útvonalra vagy biztonságos térbe vezető nyílászárók, falnyílások eléréséhez szükséges idő, a helyiségcsoport helyiségei közül – a kiürítésnél számításba vett – az ajtóhoz, falnyíláshoz legközelebb eső helyiség ajtajától mérve (min),

N_2 a vizsgált helyiségcsoportból eltávolítandó személyek száma (fő),

k a kiürítési útvonal szabad szélességének átlagos átbocsatóképessége 65 fő/m*min

l_{2sz} a menekülési útvonalra vagy biztonságos térbe vezető nyílászárók, falnyílások szabad nyílászélessége, méterben (m),

Küzdőtér - vészkijárat

A számítás során két vészkijáratot vettem figyelembe, ezek az északi és déli falon lévő, biztonságos térbe nyíló nyílászárók, melyek nyílászélessége összesen 4 m.

t_{2c}	A helyiségcsoport kiürítési időtartama a menekülési útvonalra vagy biztonságos térbe vezető nyílászárók, falnyílások átbocsatóképessége alapján (perc)	1,30
t_{y2}	A menekülési útvonalra vagy biztonságos térbe vezető nyílászárók, falnyílások eléréséhez szükséges idő, a helyiségcsoport helyiségei közül – a kiürítésnél számításba vett – az ajtóhoz, falnyíláshoz legközelebb eső helyiség ajtajától mérve (perc)	0,57
N_2	A helyiségcsoportból eltávolítandó személyek száma (fő)	145
k	A kiürítési útvonal szabad szélességének átlagos átbocsató képessége (fő/m/perc)	65
l_{2sz}	A menekülési útvonalra vagy biztonságos térbe vezető nyílászárók, falnyílások szabad nyílászélességeinek összege (méter).	4

A kiürítés értékelése az átbocsatóképesség alapján II ($t_{2c} \leq t_{1meg}$)	MEGFELELŐ
--	------------------

A fenti számítás szerint a Helyiségcsoport kiürítés időtartama a menekülési útvonalra, vagy biztonságos térbe vezető nyílászárók, falnyílások átbocsatóképessége alapján

MEGFELEL

a kiürítési előírásoknak, ezért további intézkedések nem szükségesek.

Főbejárat

A számítás során a főbejárat ajtót vettem figyelembe, ami a keleti falon a biztonságos térbe nyíló nyílászáró, melynek nyílásszélessége összesen 2 m.

t_{2c}	A helyiségcsoport kiürítési időtartama a menekülési útvonalra vagy biztonságos térbe vezető nyílászárók, falnyílások átbecsátóképessége alapján (perc)	1,92
t_{y2}	A menekülési útvonalra vagy biztonságos térbe vezető nyílászárók, falnyílások eléréséhez szükséges idő, a helyiségcsoport helyiségei közül – a kiürítésnél számításba vett – az ajtóhoz, falnyíláshoz legközelebb eső helyiség ajtajától mérve (perc)	1,46
N_2	A helyiségcsoportból eltávolítandó személyek száma (fő)	60
k	A kiürítési útvonal szabad szélességének átlagos átbecsátóképessége (fő/m/perc)	65
l_{2sz}	A menekülési útvonalra vagy biztonságos térbe vezető nyílászárók, falnyílások szabad nyílásszélességeinek összege (méter).	2

A kiürítés értékelése az átbecsátóképesség alapján II ($t_{2c} \leq t_{1meg}$)	MEGFELELŐ
--	------------------

A fenti számítás szerint a Helyiségcsoport kiürítés időtartama a menekülési útvonalra, vagy biztonságos térbe vezető nyílászárók, falnyílások átbecsátóképessége alapján

MEGFELEL

a kiürítési előírásoknak, ezért további intézkedések nem szükségesek.

K1.3. Az épület, építmény kiürítés időtartama kiürítés során számításba vett biztonságos térbe vezető nyílászárók átbecsátóképessége alapján

$$t_{3c} = t_{y3} + \frac{N_3}{k * \sum_{i=1}^n l_{3szi}}$$

ahol:

t_{3c} a vizsgált épület, építmény kiürítési időtartama a biztonságos térbe vezető nyílászárók, falnyílások átbecsátóképessége alapján, percben (min),

t_{y3} a biztonságos térbe vezető nyílászárók, falnyílások eléréséhez szükséges idő, - a kiürítésnél számításba vett – az ajtókhöz, falnyílásokhoz legközelebb eső helyiség ajtajától mérve, percben (min),

N_3 a vizsgált épületből, építményből menekülő személyek száma, (fő),

k az útvonal szabad szélességének átlagos átbecsátóképessége 65 fő/m*min

l_{3szi} a biztonságos térbe vezető nyílászárók, falnyílások szabad nyílás-szélessége, méterben (m).

Küzdőtér - vészkijárat

t_{3c}	Az épület, építmény kiürítési időtartama a biztonságos térbe vezető nyílászárók, falnyílások átbecsátóképessége alapján (perc)	1,13
t_{y3}	A biztonságos térbe vezető nyílászárók, falnyílások eléréséhez szükséges idő – a kiürítésnél számításba vett – az ajtókhöz, falnyílásokhoz legközelebb eső helyiség ajtajától mérve (perc)	0,57
s_{y3}	A biztonságos térbe vezető nyílászáró, falnyílás és a - kiürítésnél számításba vett - hozzá legközelebb eső helyiség legközelebbi ajtajának távolsága (m)	22,76
v_{y3}	Az s_{y3} útszakaszhoz tartozó haladási sebesség (m/perc)	40
N_3	Az épületből, építményből menekülő személyek száma (fő)	145
k	A kiürítési útvonal szabad szélességének átlagos átbecsátó képessége (fő/m/perc)	65
l_{3sz}	A biztonságos térbe vezető nyílászárók, falnyílások szabad nyílás-szélességeinek összege (méter)	4

A kiürítés értékelése az átbecsátóképesség alapján IV ($t_{3c} \leq t_{2meg}$)	MEGFELELŐ
--	------------------

A fenti számítás szerint az épület, építmény kiürítési időtartama „A” kijáratnál számításba vett biztonságos térbe vezető nyílászáróátbecsátóképessége alapján

MEGFELEL

a kiürítési előírásoknak, ezért további intézkedések nem szükségesek.

Főbejárat

t_{3c}	Az épület, építmény kiürítési időtartama a biztonságos térbe vezető nyílászárók, falnyílások átbecsátóképessége alapján (perc)	0,89
t_{y3}	A biztonságos térbe vezető nyílászárók, falnyílások eléréséhez szükséges idő – a kiürítésnél számításba vett – az ajtókhöz, falnyílásokhoz legközelebb eső helyiség ajtajától mérve (perc)	0,43
s_{y3}	A biztonságos térbe vezető nyílászáró, falnyílás és a - kiürítésnél számításba vett - hozzá legközelebb eső helyiség legközelebbi ajtajának távolsága (m)	15,9
v_{y3}	Az s_{y3} útszakaszhoz tartozó haladási sebesség (m/perc)	37
N_3	Az épületből, építményből menekülő személyek száma (fő)	60
k	A kiürítési útvonal szabad szélességének átlagos átbecsátó képessége (fő/m/perc)	65
l_{3sz}	A biztonságos térbe vezető nyílászárók, falnyílások szabad nyílás-szélességeinek összege (méter)	2

A kiürítés értékelése az átbecsátóképesség alapján IV
($t_{3c} \leq t_{2meg}$)

MEGFELELŐ

A fenti számítás szerint az épület, építmény kiürítési időtartama Főbejáratnál számításba vett biztonságos térbe vezető nyílászáróátbecsátóképessége alapján

MEGFELEL

a kiürítési előírásoknak, ezért további intézkedések nem szükségesek.

Összegzés

A fenti számítások alapján a Küzdőtér befogadóképessége: 125 fő

Öltöző 013; 020; 107; 114; befogadóképessége: 20 fő/öltöző

Összességében az épületben 205 fő tartózkodhat bent, viszont arra ügyelni kell, hogy 200 főnél több személy ne tartózkodjon az épületben!

A fenti számítások alapján az épület **MEGFELEL** a kiürítési előírásoknak.

.....
Fehér Csaba
Tűzvédelmi megbízott

MELLÉKLET – Táblázat, az Ellenőrzés, karbantartás, felülvizsgálat fejezethez (kivonat: OTSZ 18. számú melléklet)

	A	B		C		D	
1	érintett műszaki megoldás	üzemeltetői ellenőrzés		időszakos felülvizsgálat		karbantartás	
2		ciklusidő	dokumentálás szükségessége és módja	ciklusidő	dokumentálás szükségessége és módja	ciklusidő	dokumentálás szükségessége és módja
3	tűzoltó készülék	3 hónap (+ 1 hét)	tűzvédelmi üzemeltetési napló	nincs követelmény		6 hónap (+ 1 hónap) ¹⁾ 12 hónap (+ 1 hónap), ²⁾ 5 év (+ 2 hónap), 10 év (+ 2 hónap)	tűzvédelmi üzemeltetési napló
4	fali tűzcsap, vízforrások a természetes vízforrás kivételével, nyomásfokozó szivattyú, száraz oltóvízvezeték	6 hónap (+ 1 hét)	tűzvédelmi üzemeltetési napló	12 hónap (+ 1 hónap)	tűzvédelmi üzemeltetési napló	Az időszakos felülvizsgálattal egyidejűleg	tűzvédelmi üzemeltetési napló
5	beépített tűzjelző berendezés	1 nap, 3 hónap (+ 1 hét)	tűzvédelmi üzemeltetési napló	6 hónap (+ 2 hét), 12 hónap (+ 1 hét)	tűzvédelmi üzemeltetési napló	Az időszakos felülvizsgálattal egyidejűleg	tűzvédelmi üzemeltetési napló
7	tűz- és hibaátjelző berendezés	1 nap	tűzvédelmi üzemeltetési napló	6 hónap (+ 2 hét)	tűzvédelmi üzemeltetési napló	Az időszakos felülvizsgálattal egyidejűleg	tűzvédelmi üzemeltetési napló
12	biztonsági világítás, kívülről vagy belülről megvilágított menekülési jelek, korábbi előírások szerinti irányfényvilágítás	3 hónap	tűzvédelmi üzemeltetési napló	12 hónap (+ 1 hónap)	tűzvédelmi üzemeltetési napló	Az időszakos felülvizsgálattal egyidejűleg	tűzvédelmi üzemeltetési napló
13	pánikzár, vészkijárat zár, vészkijárat biztosító rendszer	Minden rendezvény előtt, de legalább 3 hónap (+ 1 hét)	tűzvédelmi üzemeltetési napló	6 hónap (+ 2 hét)	tűzvédelmi üzemeltetési napló	Az időszakos felülvizsgálattal egyidejűleg	tűzvédelmi üzemeltetési napló

A TŰZOLTÓ KÉSZÜLÉK ÜZEMELTETÉSI NAPLÓ

Karbantartó cég neve: Fehér Csaba Egyéni Vállalkozó Karbantartást végző neve: Fehér Csaba, VF-10/7/2021

Létesítmény neve, címe: Sződliget közös Önkormányzati Hivatal Vácrátóti Kirendeltség, 2163 Vácrátót, Petőfi tér 3. és kapcsolódó épületek

A tűzoltó készülékek ellenőrzését Dr. Matyó Anikó végzi el negyedévente. Az éves felülvizsgálatot a megbízott alvállalkozó végzi el.

A tűzoltó készülék					Ellenőrzés/karbantartás időpontja						Megjegyzés
Ssz.	készüléki helye	Típusjel	Gyártási szám	Gyártási év	Alapkarbantartás I. negyedév	II. negyedév	III. negyedév	IV. negyedév	Közép karbantartás	Teljeskörű karbantartás	
1.	Tornaterem tűzjelzőkp	6 kg ABC por	06317	2004							
2.	Tornaterem Fsz. folyosó	6 kg ABC por	06418	2008							
3.	Tornaterem E. folyosó 1	6 kg ABC por	168641	2013							
4.	Tornaterem E. folyosó 2	6 kg ABC por	080943	2018							
5.	Tornaterem E.gépészeti	6 kg ABC por	081710	2018							
6.											
7.											
8.											
9.											
10.											
Vizsgálatot végző aláírása:											

A TŰZOLTÓ VÍZFORRÁS ÜZEMELTETÉSI NAPLÓ

(FALI TŰZCSAP)

Készletben tartó neve, címe: Vácrátót Község Önkormányzata, 2163 Vácrátót, Petőfi tér 3.

Felülvizsgálat helye, címe: TORNATEREM, 2163 Vácrátót, Petőfi tér 6-8.

Felülvizsgálatot végző cég neve, címe: Tűz- és Munkavédelmi Bt. 2161 Csomád, Kossuth L. u. 82.

	Készletléti hely	Típus	Tömlő			Éves teljes kör		Féléves üzemeltetői ellenőrzés dátuma	MEGJEGYZÉS szerelvények, piktogram megléte, tcs. szekrény ajtó nyithatósága, stb.
			Méret	DB	Nyomáspróba	Zárt-statikus / nyitott-átfolyás	Éves felülvizsgálat dátuma		
1	Tornaterem Fsz. folyosó	Falitűzcsap	D-25	1					
2	Tornaterem E. folyosó 1	Falitűzcsap	D-25	1					
3	Tornaterem E. folyosó 2	Falitűzcsap	D-25	1					
4									
5									
6									
7									
8									
9									
10									

Felülvizsgálatot végző személy neve, szakvizsga bizonyítvány száma
aláírása

Felülvizsgálatot végző személy

MENEKÜLÉSI ÚTIRÁNYJELZŐK IDŐSZAKOS FELÜLVIZSGÁLAT

A vizsgálatot végző személy neve:

A felülvizsgáló/karbantartó személy(ek) neve:

Ssz.	Készenléti helye	A vizsgálat éve:				Felülvizsgálat dátuma (hónap, nap)	Megjegyzés
		I.negyedélv	II.negyedév	III.negyedév	IV.negyedév		
1.							
2.							
3.							
4.							
5.							
6.							
7.							
8.							
9.							
10.							
Vizsgálatot végző aláírása:							